

TAHVİL PROSPEKTÜSÜ

Ortaklığımızın 5.000.000 GBP nominal değerli tutara kadar tahvillerin halka arzına ilişkin prospektüstür.

Söz konusu tahvil ihracı, ortaklığımızın ve borçlanma araçlarının Şirketler Mukayyitliği veya kamuca tekeffülü anlamına gelmez. İş bu izahname ile ihracı yapılacak olan tahvillere ilişkin ihraççının yatırımcılara karşı olan ödeme yükümlülüğü Şirketler Mukayyitliği veya her hangi bir kamu kuruluşu tarafından garanti altına alınmamış olup, yatırım kararının, ihraççının finansal durumunun analiz edilmesi suretiyle verilmesi gerekmektedir.

5.000.000 GBP nominal değerli tahviller, 2023 yılı sonuna kadar ihraç edilecek olup, ihraca ilişkin spesifik koşullar, ihracın özellikleri, ihraç tutarı, satış süresi ve esasları gibi bilgiler prospektüsün ilerleyen sayfalarında yer almaktadır.

Prospektüste satıştan önce meydana gelen değişiklikler satıştan önce toplu halde Şirketler Mukayyitliğine tescil edilir.

Prospektüs ve eklerinde yer alan bilgilerin gerçeği dürüst bir biçimde yansıtmasından Cyprocable LTD. sorumludur.

GELECEĞE YÖNELİK AÇIKLAMALAR

Bu prospektüs, “düşünülmektedir”, “planlanmaktadır”, “hedeflenmektedir”, “tahmin edilmektedir”, “beklenmektedir” gibi kelimelerle ifade edilen geleceğe yönelik açıklamalar içermektedir. Bu tür açıklamalar belirsizlik ve risk içermekte olup, sadece prospektüsün yayım tarihindeki öngörülerini ve beklentileri göstermektedir. Geleceğe yönelik öngörüler birçok faktör nedeniyle farklı sonuçlanabilecektir.

CYPROCABLE LTD.
Kahramanmaraş Caddesi No:26
Mınareliköy, Lefkoşa/KKTC
Tel: 0 392 233 55 79
M.Ş. 06355

İÇİNDEKİLER

- 1-TANIMLAR
- 2-ORTAKLIK VE FAALİYETLERİ TANITICI BİLGİLER
- 3- PROSPEKTÜS SORUMLULUĞUNU YÜKLENEK KİŞİLER
- 4-RİSK FAKTÖRLERİ
- 5-İHRAÇCI HAKKINDA BİLGİLER
- 6-SEÇİLMİŞ FİNANSAL BİLGİLER
- 7-İHRAÇCININ MEVCUT SERMAYESİ HAKKINDA BİLGİ
- 8- YÖNETİM VE ORGANİZASYON YAPISINA İLİŞKİN BİLGİLER
- 9- GRUP HAKKINDA BİLGİLER
- 10- GARANTÖRE İLİŞKİN BİLGİLER VE GARANTİ HÜKÜMLERİ
- 11- KAR TAHMİNLERİ VE BEKLENTİLERİ
- 12- İNCELEMESYE AÇIK BELGELER

TANIMLAR

Bu dökümanda;

Yasa: Fasıı 113 Şirketler Yasası'nı,

Borçlanma Aracı: TL veya döviz cinsinden, sabit veya değışken faizli, muhtelif vadelere sahip, iskontolu veya primli olarak ihraç edilebilen bono, tahvil gibi menkul kıymetleri,

Piyasa Yapıcısı: Organize piyasalarda işlem görmeyen finansal enstrümanların, alım ve satımını gerçekleştiren kurumu,

Prospektüs: Halka, ihraç edilecek borçlanma araçlarını satın almaları hususunda teklifte bulunan herhangi bir döküman veya duyuruyu,

ifade eder.

CYPRUS CABLE LTD.
Kahramanmaraş Caddesi No:26
Mınareliköy-Lefkoşa/KKTC
Tel: 0 392 233 55 79
M.Ş. 06355

ORTAKLIK VE FAALİYETLERİ TANITICI BİLGİLER

1975 yılında Sanayi Holding bünyesinde kurulan ve 1988 yılında şirketin özelleşmesi ile Near East Oluşumu'na katılan Cyprocable Ltd., Kuzey Kıbrıs'ta zırlı kablo üretimi yapan tek firmadır.

Cyprocable, Kuzey Kıbrıs'ta tesisat kabloları, bükülgen çok damarlı kablolar, antigron kablolar, solar kablolar, halojen free kablolar, flat-twin yassı kablolar ve 0,6/1 kV alçak gerilim zırlı-zırlısız enerji kabloları imalatı yaparak sektörde önemli bir yer edinmiştir. Lefkoşa Minareliköy Sanayi bölgesinde yaklaşık 2000 m2 kapalı, 3500 m2 açık alana sahip Cyprocable; modern makina teçhizatı ve her biri kendi alanında uzman personeli ile üretimini sürdürmekte olup, KKTC 'de yerli üreticiler içinde en büyük pazar payına sahiptir.

Gelişen teknolojiye ayak uyduran organizasyon yapısı ile ISO 9001:2015 Kalite Yönetim Sistemi standartlarının gerekliliklerini yerine getirmektedir. KKTC'nin tamamına yayılan yatırımları ile bir parçası olduğu Near East Oluşumu'nun eğitim, finans, sağlık, sanayi, turizm ve teknoloji alanındaki tüm projelerine katkı koyan Cyprocable, üç tam teşekküllü tıp fakültesi, yerli araç üretim fabrikası, okul ve otel projeleri gibi çeşitli inovatif yatırımlarda yer almış ve sektöre öncülük etmiştir.

Kablo üretim sektöründeki deneyim ve başarısı ile yüksek ihracat potansiyeline sahip olan Cyrocable, yurtdışı piyasalarındaki güncel rekabet koşullarını analiz ederek her geçen gün ticaret partnerlerine yenilerini eklemekte ve uluslararası piyasalardaki pazar payını artırmayı hedeflemektedir.

Ortaklık Yapısı

Ortağın Ünvanı / Adı Soyadı	Ticaret	Sermaye Payı
NEAR EAST UNIVERSITY LTD		10,90%
TEK-DÖK Sanayi Şirketi Limited		10,10%
URNO LTD.		2,00%
Yakın Doğu Akaryakıt Limited		2,00%
Dr.Suat Günsel Kyrenia University LTD.		2,00%
Dr. Suat Günsel LTD. (DSG)		71,00%
Yakın Doğu Turizm ve Seyahat İşletmeleri Limited		2,00%

Direktörler Kurulu

Direktörlerin adı, soyadı	Adres
Kutay CANATEŞ	Derebeyi Özel Sokak Kardelen Villaları No:7 KüçükKaymaklı LEFKOŞA
Hasan ÖZBEK	Yakındoğu Üniversitesi Lojmanları 27. Blok No:12 LEFKOŞA
Çiner ÖZERDEM	Şanlıova Sokak No:10 Gönyeli LEFKOŞA
Kaan TOKAT	Kani Akansu Cad. Kıbrıs Town Houses Blok J D,2 Yayla Mah. Alsancak GİRNE
Enver HASKASAP	Gazeteci Cemal Toğan Sok. Kumsal LEFKOŞA

Prospektüsün Sorumluluğunu Yüklenen Kişiler

Bu prospektüs ve eklerinde yer alan bilgilerin, sahip olduğumuz tüm bilgiler çerçevesinde, gerçeğe uygun olduğunu ve bu bilgilerin anlamını değiştirecek nitelikte bir eksiklik bulunmaması için her türlü makul özenin gösterilmiş olduğunu beyan ederiz.

İhraççı: CYPROCABLE LTD.	Sorumlu Olduğu Kısım
Hasan ÖZBEK (Genel Müdür/Direktör)	Prospektüsün Tamamı
Kaan TOKAT (Direktörler Kurulu Başkanı)	Prospektüsün Tamamı

Murakıp Raporlarını Hazırlayan Kuruluşun Ticaret Ünvanı ve Yetkilisinin Adı Soyadı ve Görevi	Sorumlu Olduğu Kısım
Kemal BATMAZOĞLU (Yetkili Muhasep-Murakıp, Yeminli Mali Müşavir)	Murakıp Raporları Hesap Dönemi: 01.01.2020/31.12.2020 Hesap Dönemi: 01.01.2021/31.12.2021 Hesap Dönemi: 01.01.2022/31.12.2022

Risk Faktörleri:

İş bu prospektüs ile ihracı yapılacak olan tahvile ilişkin Cyprocable LTD.' nin yatırımcılara karşı olan ödeme yükümlülüğü herhangi bir kamu kuruluşu tarafından garanti altına alınmamış olup, yatırım kararının, ihraççının finansal durumunun analiz edilmesi suretiyle verilmesi gerekmektedir.

İhraççı, mevcut kapasitenin artırılması ve ürün grubunun çeşitlendirilmesini teminen aşağıda belirtilen yatırımların yapılması amacıyla, faiz karşılığında teminatsız tahvil çıkarmakta, söz konusu tahvilleri satın alacak yatırımcılara ihraç etmektedir. Tahvil sahibinin anapara ve faiz alacağı dışında, Cyprocable LTD.' nin genel kurullarına veya yönetimine katılma, ortaklık vs. hakkı yoktur.

İhraççının tahvil ihracına katılan yatırımcılar, yatırım kararını oluştururken aşağıda yer verilen risklerle sınırlı olmamak kaydı ile tahvil yatırımından kaynaklanan bazı risklerle karşılaşabileceklerdir.

Faaliyetler ve Sektöre İlişkin Riskler:

Cyprocable LTD., hammaddeden mamul mala, tedarikçiden nihai müşteriye uzanan bir değer zincirinin içinde, üretim, kalite ve finansman açılarından, pazar ve marka imajına kadar uzanan çok çeşitli riskler üstlenmektedir.

Daha güvenli ve verimli bir dünyada yaşayabilmek için; yüksek performanslı ve toplam maliyette avantaj getirecek çözümlerin tercih edilmesi ve doğru kablo kullanımı hakkında sektörü bilinçlendirmek piyasada kullanılan kabloların standartlara uygunluğunu sağlayacak aksiyonlarda bulunmak ve standart dışı kablolarla ilgili farkındalığı artırmanın gerekliliği giderek önem kazanmaktadır.

Üretici, müteahhit ve son kullanıcının alım gücünü/toplam talep hacmini olumsuz etkileyen ekonomik daralma, bakır ve döviz kurlarında yaşanan volatilité de dikkate alındığında, etkin ve başarılı finansal risk yönetiminin gerekliliğini arttırmaktadır. Üreticiden son kullanıcıya kadar üretim zincirinin tamamını etkileyebilecek nakit akış güçlükleri ihraççının likidite durumunu/finansal esnekliğini etkileyebilir.

Mamul tedarik ettiği özel sektör yatırımlarının, finansman problemleri nedeniyle tamamlanamaması ihtimali, nitelikli işgücü temininde zorluklar yaşanması, standart dışı üretim yapılması sonucunda imajını zedeleyebilecek ürünlerin piyasaya servis edilmesi, iş ve üretim süreçlerinin verimliliğini olumlu yönde etkileyip rekabet üstünlüğü sağlayabilecek teknolojik gelişmeleri rakiplerinden önce uyarlayamaması, haksız rekabet unsurlarının satış hacmini olumsuz yönde etkilemesi, bu faktörlerin birbirinden bağımsız veya birlikte pazar payında daralmaya yol açabilmesi, kablo üretiminin başlıca hammaddesi olan bakır fiyatlarını önemli ölçüde etkileyebilecek doğal afetler veya ekonomik gelişmeler, piyasa riski olarak sayılabilir.

Bu maddelere ek ve fakat sınırlı olmamak kaydı ile, satın alınan hammaddelerin ihraççının depolarına sevk edilmesi sürecinden, üretilen mamulün son kullanıcıya satışına kadar uzanan tüm süreçlerde rol oynayan lojistik risklerin ve piyasada meydana gelebilecek, öngörülmeleyen olumsuz dalgalanmaların her zaman kayıplara yol açması mümkündür.

Politik Riskler:

Şirket hali hazırda satış yaptığı, yatırım yaptığı veya ileride faaliyet göstermeyi planladığı diğer ülkelerde makroekonomik veya politik sorunlarla karşılaşabilir. Bu durum, Şirketin yurtdışı yatırımlarını, satışları ile ticari anlaşmalarını, alacaklarını tahsil kabiliyetini ve dolayısıyla mali durumunu olumsuz etkileyebilir.

Lojistik Riskleri:

Hammadde temini ve ürün satışında nakliye ve navlun fiyatlarında ki artış şirketin maliyetlerini ve satış hacmini olumsuz etkileyebilir.

Şirketin kullandığı hammaddelerin tedarik edilmesinden, üçüncü taraf lojistik şirketlerinden hizmet almaktadır. Bu kapsamda, hammadde temini esnasında gemi taşımacılığı ve diğer karayolu nakliye yöntemleri kullanılmaktadır. Taşıma ve teslimat hizmetleri; kötü hava koşulları, doğal afetler, teknolojik sorunlar, iş kesintileri, personel sıkıntısı ve işletme tehlikelerinin yanı sıra uluslararası nakliye mevzuatından kaynaklanan engeller gibi çeşitli risklere maruz kalmaktadır.

Bu şekilde, üçüncü taraf lojistik firmalarından destek alan şirket, bu hizmetleri almakta ya da bu hizmetlerin maliyetinde problemler yaşayabilir, hammadde tedarik etmek için verimli alternatifler bulamayabilir.

Öte yandan, ithalat ve gümrük regülasyonlarında değişiklikler nedeniyle ortaya çıkabilecek ek maliyetler, aksamalar, vergi ihlal ve itilafları dolayısı ile oluşabilecek davalar ve bunun sonucunda cezai yaptırımlar şirket faaliyetlerini ve karlılığını olumsuz yönde etkileyebilir.

Alacak Tahsilat ve Likidite Riski:

Alacakların geç ödenmesi veya hiç ödenmemesi olasılığı ile ilgilidir. Tahsilat sürekli takiple minimize edilmesi gereken bir risk teşkil etmektedir. Alacak takibinde risklerin gerçekleşip bakiyenin tahsil edilememesi durumunda likidite pozisyonu da riskli hale gelebilecektir.

Şirketin müşterilerine vadeli satış yapması tahsilat riski yaratır. Şirket müşterileri ödeme güçlerini kaybedebilir. Böylelikle şirketin alacaklarının bir kısmı şüpheli bir hale dönüşebilir. Ya da tahsil edilemeyebilir, şirketin faaliyetleri ve finansal durumu olumsuz yönde etkilenebilir. Şirket ortaklarının ödeme güçlüğüne girmesi ve tahsilat problemleri yaşanması şirketin faaliyetleri, finansal durumu, nakit akışı ve operasyonel sonuçları üzerinde olumsuz etki yaratabilir.

Üretim, Kapasite, Hammadde Riskleri:

Cyprocable LTD. bir üretim firması olup, üretim faaliyetlerini kendi tesislerinde gerçekleştirmektedir.

Muhtelif girdiler kullanılarak, çok aşamalı imalat ve test süreçlerinden geçerek, son derece sıkı kalite ve güvenlik standartlarına göre üretim yapmak, ekipman ve işçilik kapasitelerini ve verimliliğini maksimum düzeyde tutmak, personeli canlı ve dinamik kılmak, makine arızaları, hammadde gecikmeleri nedeniyle üretim programını sürekli değiştirip güncellemek, beraberinde çok çeşitli riskleri de getirmektedir.

Üretimde kullanılan hat, makineler ve kalıplarda meydana gelebilecek bir arıza üretimin durmasına sebep olabilir, her ne kadar şirket bakım ve onarımı genel olarak kendi imkanları ile sağlayabilse de, bakım ve onarımda başarılı olamayabilir, herhangi bir arıza önlenemeyebilir, üretim hattı, kalıp ve makinalardaki bir arızanın giderilmesi, gerekli yedek parçanın temini, tamir ve teknik müdahale imkanının bulunması mümkün olmayabilir veya gecikebilir.

Genel olarak üretim riskleri

- 1-Üretim kalite riskleri
- 2-Hammadde kaynaklı riskler
- 3-Operatör hatasından kaynaklanan riskler
- 4-Arızalar
- 5-Kapasite ve işçi verimliliği riskleri
- 6-Stoklu çalışılmak zorunda olunan hatların riskleri
- 7-İş güvenliği riskleri

Şeklinde sıralanabilir. Cyprocable LTD.' nin üretim faaliyetlerinde kullanmış olduğu en büyük hammadde kalemi bakır olup, emtia fiyatlarının global ekonomik gelişmelerden ciddi oranda etkilenmesi nedeniyle, endüstriyel bir metal olan bakır fiyatlarında da dalgalanmalar gerçekleşmektedir.

Envanter (Stok) Riski:

Envanter tutmak, normal elde tutma maliyetleri yanında, ürünlerin kullanımından kalkması, hurdaya çıkarılması, müşteri taleplerinin değişmesi, üretimi ve malzeme ihtiyacını etkileyecek eksik bazı malzemeler nedeniyle diğer kalemlerin de stoklarda kalması, yangın, çalınma ve zayii risklerini yaratır.

Kalite Riskleri:

Şirketin sahip olacağı kalite güvence sistemi, kalite kontrol altyapısı, gerekli tesis ve ekipmanı, faaliyet göstereceği sektördeki bilgi ve becerisi ve test uygulamaları şirketin üretimini yapacağı ürünlerin kalitesini arttırma hedefindedir. Şirket belirlenen kalite standartlarına uygun üretim yapmazsa, ürünlerin üretim ve teslimatını zamanında gerçekleştirmezse, kusurlu hammadde tedarik ederse veya kalite/üretim belgelerini yenilemez ise bu durum şirketin faaliyetlerini, marka itibarını, rekabet gücünü, faaliyet göstereceği pazarları, finansal durumunu ve faaliyet sonuçlarını olumsuz yönde etkileyebilir.

Satış Sonrası Ürün ve Garanti Riski:

Genel olarak ürün sorumluluğu riski, müşterilerin hatalı ürünlerden kaynaklı herhangi bir hasara karşılık tazminat talep etmesi, garanti riski ise ürünün garanti sözleşmesine göre çalışmama durumunda ürünün üretici tarafından karşılanması riskidir.

Müşterilere satılan tüm ürünler için, garanti kapsamında hizmet verilmesi ve maliyetlerin üstlenilmesi gerekmektedir. Bu maliyetlerin bazı ürün tasarımlarında veya bazı parti üretimlerinde öngörülen ve fiyatlara dahil edilen oranların üstüne çıkması, satış sonrası risklerin başlıcasıdır. Bu tür sorunlar, maliyet yanında marka, imaj, müşteri ve Pazar kaybı gibi riskleri doğururlar.

Diğer Riskler:

-Şirketin karşılaştığı tüm riskler sigortalanamayabilir, karşılaşılan hasar şirketin sahip olduğu sigorta teminatı kapsamında olmayabilir, şirket hasar tazminatının bir kısmını veya tamamını tahsil edemeyebilir.

Şirket her ne kadar yaptırdığı sigortalar sektör standartlarına uygun tutmaya çabalasa da, Şirketin mal varlığı, üretim ve dağıtım faaliyetleri için yaptırdığı sigortaların kapsamı, meydana gelebilecek bazı hasarları veya şirketin işinin deprem, pandemic gibi sebeplerle durması halinde uğranabilecek kar kaybının bir kısmını veya tamamını karşılayabilir, karşılanan hasar şirketin sahip olduğu sigorta teminatı kapsamında olmayabilir veya sigorta teminat miktarı yetersiz olabilir.

Şirketin taraf olduğu sigorta poliçelerinin her biri, endüstri standartları ve uygulamalarına uygun olarak geleneksel istisnalara, muafiyetlere ve teminat limitlerine tabidir. Piyasa koşullarının bir sonucu olarak, belirli sigorta poliçeleri için primler ve kesintiler önemli ölçüde artabilir ve bazı durumlarda, belirli sigortalar yalnızca azaltılmış teminat tutarlarıyla kullanılabilir hale gelebilir. Öte yandan, şirketin mevcut sigorta teminatı ile tazmin edilemeyen risklerin gerçekleşmesi durumunda veya dahilinde olmakla beraber sigorta şirketlerinin yükümlülüklerini yerine getirmemesi halinde hasar tazminatının bir kısmının veya tamamının alınmaması halinde, bu durum şirketin faaliyetlerini, cirosunu, karlılığını ve finansal durumunu olumsuz yönde etkileyebilir.

-Şirket çeşitli sebeplerle büyüme hedeflerini ve diğer stratejik diğer hedeflerini tam olarak hayata geçiremeyebilir, gerçekleştirse de büyümesini etkin ve faydalı biçimde yönetemeyebilir.

Şirket stratejik planlarının başarısında, aşağıda özetlenen, kısmen veya tamamen şirketin kontrolü dışında olan etkenlerin de önemi bulunmaktadır.

- Mevcut ve gelecekteki rekabet ve talep seviyesi
- Nitelikli personelin varlığı ve şirketin bunları istihdam edebilme ve elinde tutabilme becerisi,
- Şirketin ihtiyaç duyabileceği ek finansman ihtiyaçlarının temini,
- Şirketin faaliyet göstermeyi hedeflediği pazarlarda, makul ekonomik şartlarda uygulayabilmesi,
- Finansal piyasaların durumu,
- Faaliyet gösterdiği ülke ve coğrafyadaki politik/ekonomik gelişmeler,
- Satış yapacağı piyasalarda rekabet durumu,
- Operasyonel, finansal ve yönetim sistemlerinin geliştirilmesi,
- Çalışanların eğitilmesi, motive edilmesi, yönetilmesi ve elinde tutulması,
- Gerekli ruhsat, izin, tescil ve marka belgelerinin temini ve korunması,
- Markasını ve itibarını koruyabilmesi,
- Araştırma ve geliştirme, satış ve pazarlama çalışmalarının ve teknolojik altyapının geliştirilmesi
- Vergiler veya vergi oranlarındaki değişiklikler ile şirketin yararlandığı teşviklerde yaşanabilecek değişiklikler şirkete etki edebilir.

Şirket fiili vergi oranı, vergi kanunlarındaki veya bunların yorumlanmasındaki değişikliklerden veya şirket yönetiminin ertelenmiş vergi varlıklarını kullanabilme kabiliyetinde ki değişikliklerden etkilenebilir. Şirket uygulamaya konulan yeni vergiler veya geçerli vergi oranlarındaki artışlara maruz kalabilir. Örneğin; yatırım teşvik belgesi kapsamında yatırım ve teşviklerde gerçekleştirilecek değişiklikler de şirketi etkileyebilir, ek finansmana ihtiyaç duymasına neden olabilir. Bu da şirketin maliyetlerini arttırarak karlılığını olumsuz yönde etkileyebilir.

-Mevzuat ve yasal düzenlemelere ilişkin riskler:

Şirketin bağlı bulunduğu K.K.T.C. kanunları ve mevzuatlarında yaşanabilecek değişimler Şirket için bir risk unsuru yaratabilir.

Piyasa Riski: Tahvilin vadeye kadar elde tutulması durumunda yatırımcı tarafından anapara ve taahhüt edilen faiz vade sonunda tahsil edilecektir. Tahvil ihraç edildikten sonra faiz oranı şirketin operasyonel sonuçlarına, faaliyet gösterilen sektördeki gelişmelere, ilgili mevzuata yönelik düzenlemelere ve ekonomik beklentilere bağlı olarak, ayrıca tahvilin vadesinden önce satılması durumunda tahvilin piyasa fiyatı, ihraççıdan bağımsız olarak küresel piyasalardaki dalgalanmalardan etkilenebilecektir. Piyasa faiz oranları yükseldiğinde tahvilin değeri azalırken, faiz oranları düştüğünde ise tahvilin piyasa değeri artacaktır. Söz konusu menkul kıymetin vadesi uzadıkça faiz oranlarından etkilenme oranı da artacaktır.

İhraççı Riski: Piyasada oluşabilecek olumsuz durumlar ve/veya ihraççının yönetiminden ve mali bünyesinden kaynaklanabilecek sorunlar nedeniyle ihraççının yükümlülüklerini kısmen veya tamamen zamanında yerine getirememesi nedeniyle yatırımcının karşılaşılabileceği zarar olasılığını ifade eder.

Tahvil ihraççısının anapara ve faiz yükümlülüklerini ödeyememesi durumunda yatırımcılar alacaklarını hukuki yollara başvurarak tahsil edebilirler.

CYPRCABLE LTD.
Kahramanmaraş Caddesi No:26
Minareli Lefkoşa/KKTC
Tel: 0392 233 55 79
M.Ş. 06355

İHRAÇCI HAKKINDA BİLGİLER

Tanıtıcı Bilgiler

İhraççının ticaret ünvanı ve işletme adı: CYPROCABLE LTD.

İhraççının hukuki statüsü: Özel şirket

İhraççının Tabi olduğu mevzuat: K.K.T.C Kanunları

İhraççının kurulduğu ülke: Kuzey Kıbrıs Türk Cumhuriyeti

İhraççının adresi: Kahramanlar Caddesi, No:26, Minareliköy, Lefkoşa

İhraççının kuruluş tarihi: 04. 03.1998

Telefon numarası: 0 (392) 233 55 79

İnternet adresi: www.cyprocable.com

Esas Sözleşmeye Göre Amaç ve Faaliyet Konusu:

Tesisat kabloları, bükülgen çok damarlı kablolar, antigron kablolar, solar kablolar, halojen free kablolar, flat-twin yassı kablolar ve 0,6/1 KV alçak gerilim zırlı-zırhsız enerji kabloları imalatı ve satışını yapmak.

Faaliyet gösterilen sektörler/pazarlar ve ihraççının bu sektörlerdeki/pazarlardaki yeri ile avantajları hakkında bilgi:

Geniş ürün portföyünün yanında, artan piyasa taleplerini değerlendirerek yangına karşı güvenli, alev iletmeyen ve aleve dayanıklı halojensiz kabloların ve yüksek verimlilikle çalışan solar kabloların tek yerli üreticisi konumunda olan Cyprocable, enerji (elektrik/ güneş enerji santralleri vb.), hizmet (otel, yurt, konut vb.), sağlık (hastane, dispanser vb.) ve perakende (alışveriş merkezi vb.) sektörleri gibi çeşitli alanlarda, farklı müşterilerin ihtiyaçlarına cevap vermektedir.

Müşterilerine, en son teknoloji ile donatılmış, yüksek kaliteli üretim tesisinde ürünlerini inceleme imkanı veren Cyprocable, tek yerli ve belgelendirilmiş üretim tesisi olarak müşterilerin ithalat esnasında yaşayabileceği sorunları ortadan kaldırmış, ürün satışından önce ve sonra sağladığı destek hizmetleri, sunduğu esnek ödeme koşulları, hızlı ve düşük maliyetli teslimat avantajları ile müşteri memnuniyetini birincil öncelikleri arasında konumlandırmıştır.

Profesyonel kadrosunun uzun yıllara dayanan sektörel tecrübesi ve bir parçası olduğu Yakın Doğu Oluşumu' nun güçlü finansal yapısı ile müşterilerine kaliteli ve sürdürülebilir bir hizmet sunan Cyprocable, uluslararası piyasa dinamikleri ve gelişmelerinin yakın takipçisi olarak alanında inovasyona öncülük etmeye devam etmektedir.

Son durum itibariyle ihracçının önemli yatırımları hakkında bilgi:

PVC Granül Üretim Tesisinin Kurulması	TOPLAM Tutar: € 2.200.000,00
Artan Kapasite İhtiyacı İçin Büyütülen Fabrika Ek Bina	
Mevcut 70+45 Ekstruder Hattının Revizyonu	
Bakır Büküm Üretim Hattının Kurulması	
Kablo Markalaması İçin Ink-Jet Yazı Makinesinin Alınması	
2000 Mm Makara Kablo Aktarma Hattının Kurulması	
Halojen Free Kablo Makine ve Teçhizat Alınması ve Test Edilmesi	
Makara Kablo Aktarım Hattı	
Demir Makara	
Buncher Verici ve Akümülatör	

İhraççının yönetim organları tarafından ihracçıyı bağlayıcı olarak kararlaştırılmış geleceğe yönelik önemli yatırımların niteliği ve bu yatırımların finansman şekli hakkında bilgi:

Müşteri talebindeki yükseliş nedeniyle ortaya çıkan kapasite artırımı ihtiyacına bağlı olarak prospektüste detayı belirtilen, devam eden ve planlanan yatırımların % 50' si öz kaynak % 50 si de dış kaynak ile karşılanacaktır.

Önemli nitelikte yeni ürün ve hizmetler hakkında bilgi:

Yoktur.

İhraççının borçlanma aracı sahiplerine karşı yükümlülüklerini yerine getirebilmesi için önemli olan ve grubun herhangi bir üyesini yükümlülük altına sokan veya ona haklar tanıyan, olağan ticari faaliyetler dışında imzalanmış olan tüm önemli anlaşmaların kısa özeti:

Yoktur.

Tahvil ihracı ile sağlanacak fonların kullanım alanı hakkında bilgi:

Tahvil ihracı ile temin edilecek fonların yapılmakta olan yatırımların kısmi finansmanının yanında, ürün grubunun çeşitlendirilmesi, üretim ve satışların maksimize edilmesini teminen ilave hammadde/yardımcı malzeme alımında kullanılması planlanmaktadır.

CYPROCABLE LTD.
Kahramanmaraş Caddesi No:26
Minareliköy-Tekeköy/KKTC
Tel: 0 392 233 55 79
M.Ş. 06355

İhraca İlişkin Özet Veriler ve Halka Arz Takvimi

SGMK (Sabit Getirili Menkul Kıymet) Türü: Tahvil

ISIN: KKTCCBL10924

İhraç Miktarı: 5.000.000 GBP

İhraç Tipi: Halka Arz

Faiz: %5,0

Nominal Değer (GBP): 1.000 GBP

İhraç Fiyatı (GBP): 979,49. GBP

Asgari Satış Miktarı ve İşlem Miktarı: 1.000 GBP ve katları (1.000 GBP, 4.000 GBP, 12.000 GBP vs.)

Talep Toplama Süresi: 5-8 Nisan 2024

Tahvil Başlangıç Tarihi : 9 Nisan 2024

Tahvil Vade Tarihi : 11 Eylül 2024

Tahsisatlar: Yurt İçi Bireysel Yatırımcılar, Yurt İçi Kurumsal Yatırımcılar

Hesaplama Formülü:

Bugünkü Değer = Nominal Değer / (1 + Yıllık Faiz) ^ (155/365)

979, 49 = 1000 / (1+0,05) ^ (155/365)

Her 1.000 GBP için, yatırımcıdan 979,49 GBP tahsil edilecektir.

Talep Toplama: Talepler Near East Bank şubeleri ile aracılık anlaşması yapılması muhtemel diğer Bankalar tarafından toplanacaktır.

CYPRCABLE LTD.
Kahramanmaraş Adresi No:26
Minareli Çay - Lefkoşa/KKTC
Tel: 0 392 33 55 79
M.Ş. 06355

SEÇİLMİŞ FİNANSAL BİLGİLER

TL	30.06.2023	31.12.2022	31.12.2021	31.12.2020
Varlıklar				
Dönen Varlıklar	46.452.707,00	40.255.182,42	18.153.884,08	14.164.091,93
Duran Varlıklar	50.659.901,21	45.431.415,02	28.764.184,39	12.548.824,39
Toplam Varlıklar	97.112.608,21	85.686.597,44	46.918.068,47	26.712.916,32
Kaynaklar				
Kısa Vadeli Finansal Borçlar				
Kısa Vadeli Yükümlülükler	22.795.457,94	20.795.457,94	42.177.785,45	25.580.288,05
Uzun Vadeli Finansal Borçlar				
Uzun Vadeli Yükümlülükler				
Toplam Yükümlülükler		20.795.457,94	42.177.785,45	25.580.288,05
Toplam Özkaynaklar	74.658.141,18	64.891.139,50	4.740.273,02	1.132.628,27
Toplam Özkaynaklar ve Yükümlülükler	97.112.608,21	85.686.597,44	46.918.058,47	26.712.916,32
Gelir Tablosu	30.06.2023	31.12.2022	31.12.2021	31.12.2020
Net Satışlar	52.394.070,94	62.024.537,39	27.466.524,27	14.911.023,64
Dönem Net Karı/Zararı	9.767.001,68	10.437.886,48	3.607.644,75	291.589,55
Finansal Rasyolar %				
Satışların Maliyeti/Net Satışlar	78,70%	76,10%	82,10%	98,90%
Faaliyet Gid/Net Satışlar	9,10%	7,30%	6,60%	3,80%
Faaliyet Kar Marjı (Faal.Karı/Net Satışlar)	12,20%	16,60%	11,30%	-2,70%
Net Kar Marjı (Dönem Karı/Net Satışlar)	18,60%	16,80%	13,10%	2,00%

CYPRICABLE LTD.
 Kahramanmaraş Caddesi No:26
 Minareli, Lefkoşa/KKTC
 Tel: 0392 33 55 79
 M.Ş. 06355

İHRAÇININ MEVCUT SERMAYESİ HAKKINDA BİLGİ

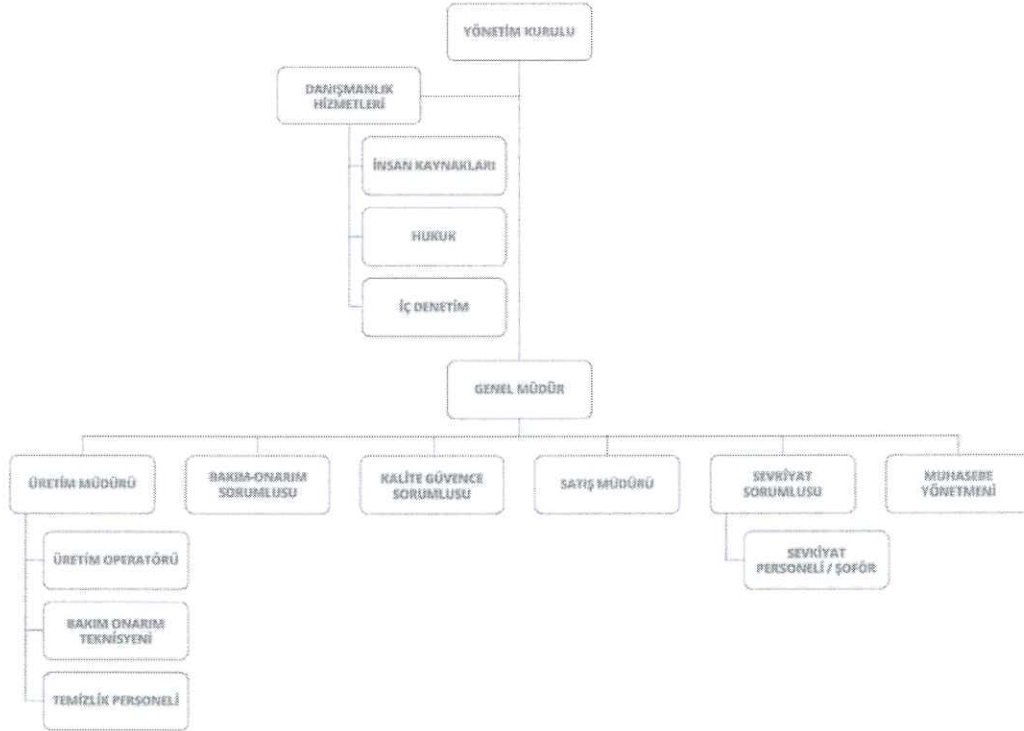
Ödenmiş / Çıkarılmış Sermayesi: 50.000.000 TL

Toplam Sermaye Tutarı:

Ortağın Ticaret Ünvanı / Adı Soyadı	Sermaye Payı %
Near East University LTD	10,90%
Tek-Dök Sanayi Şti. LTD	10,10%
Urno LTD	2,00%
Yakın Doğu Akaryakıt LTD	2,00%
Dr. Suat Günsel Kyrenia University LTD	2,00%
Dr. Suat Günsel LTD	71,00%
Yakın Doğu Turizm Seyahat ve İşletmeleri LTD	2,00%

YÖNETİM VE ORGANİZASYON YAPISINA İLİŞKİN BİLGİLER

İhraççının Organizasyon Şeması



CYPROCABLE LTD.
Kahramanmaraş Caddesi No:26
Minareliçay-Lokca/KKTC
Tel: 0 392 233 55 79
M.Ş. 06355

İhraççının Direktörler Kurulu Üyelerine İlişkin Bilgiler:

Kaan Tokat: Direktörler Kurulu Başkanı

1968 Ankara doğumlu olan Kaan Tokat, 1989 yılında Ankara Üniversitesi SBF Maliye bölümünden mezun olduktan sonra Türkiye İş Bankası Teftiş Kurulu Başkanlığında Müfettiş Yardımcısı olarak çalışma hayatına başladı.

Chevening bursu ile gittiği İngiltere’de 1995 yılında University of Exeter’da bankacılık üzerine yüksek lisans eğitimini tamamladı. İş Bankası Menkul Kıymetler Müdürlüğünde Müdür Yardımcısı ve Grup Müdürü olarak çalıştı. 2006-2011 yılları arasında İş Bankası Londra Şube Müdürü olarak görev yaptı. Kasım 2011’de İş Bankası iştiraklerinden İş Portföy Yönetimi A.Ş.’ye Genel Müdür Yardımcısı olarak atandı. İş Yatırım Menkul Değerler A.Ş. ve Maxis Investments Limited’da Yönetim Kurulu Üyeliği yaptı.

Kasım 2013’de İş Bankası KKTC Ülke Müdürü olan Tokat, Haziran 2020’ye kadar bu görevini sürdürdü. Ağustos 2020’de Yönetim Kurulu Üyesi olarak Near East Bank bünyesine katılan Tokat, Ocak 2023 itibari ile Yönetim Kurulu Başkan Yardımcılığı görevine atanmıştır

Enver Haskasap:

2007 yılında Yakın Doğu Üniversitesi İktisadi ve İdari Bilimler Fakültesi İşletme Bölümü’nden mezun olan Haskasap, İşletme Bölümü Yüksek Lisans eğitimini de 2014 yılında tamamlamıştır.

2009 yılında Near East Bank Ltd. bünyesine katılmıştır. Tüm bölümlerde sekiz ay boyunca eğitimini tamamlayıp 2011 yılında Near East Bank Kredilerden Sorumlu Kıdemli Müdür olarak görev almıştır.

2013 yılında Pazarlama-Bilgi Teknolojileri ve Destek Hizmetler Birimlerinden Sorumlu Grup Müdürü olmuştur. 2016 yılında Near East Bank Pazarlama, Bilgi Teknolojileri, Operasyon, İnsan Kaynakları ve Destek Hizmetleri’nden sorumlu Genel Müdür Yardımcısı olarak görev alan Haskasap Temmuz 2021 tarihinde Near East Bank Ltd Yönetim Kurulu Başkanı olarak atanmıştır.

2013 yılında, Girne Üniversitesi Mütevelli Heyeti Kurucu Üyesi olarak Üniversite kuruluşunda yer almış ve halen buradaki görevine devam etmektedir.

1983 Girne doğumlu olan Haskasap, evli ve dört çocuk babasıdır.

CYPROUBLE LTD.
Kahramanmaraş Caddesi No:26
Minareliköy-Lefkoşa/KKTC
Tel: 0 392 233 55 79
M.Ş. 06355

Hasan Özbek: Genel Müdür

Lisans eğitimini 1984-1988 yılları arasında Uludağ Üniversitesi Mühendislik Fakültesi Elektrik Elektronik & İletişim Mühendisliği bölümünde tamamlamış olan Hasan Özbek, Şubat 2005 – Ekim 2018 yılları arasında Atom Kablo San. Ve Tic. A.S. bünyesinde Kalite Müdürü olarak görev almıştır.

Ekim 2018 yılından itibaren Near East University Ltd. iştiraklerinden biri olan Cyprocable Ltd. bünyesinde Genel Müdür olarak çalışmalarını sürdürmektedir.

1967 Marmaris doğumlu olan Özbek, evli ve bir çocuk babasıdır.

Çiner Özerdem:

2002 yılında Doğu Akdeniz Üniversitesi Bilgisayar ve Bilgi Teknolojileri bölümünden mezun olduktan sonra Mart 2005 – Ocak 2006 yılları arasında Meditrade Ltd. Bünyesinde Pazar Asistanı olarak görev almıştır. Ocak 2006 – Ekim 2014 yılları arasında New Island Education Ltd. Bünyesinde Kampüs Müdür Yardımcısı olarak görev aldıktan sonra Ekim 2014 yılında Near East University Ltd. Bünyesinde Satın Alma Müdürü olarak görev almaya başlamıştır.

Aralık 2014 ile Mart 2018 yılları arasında Near East University Ltd. iştiraklerinden Cyprocable Ltd. bünyesinde Satın Alma Müdürü olarak görev almıştır. Nisan 2018'den itibaren farklı bir Near East University Ltd. iştirakı olan Plastube Ltd. bünyesinde Satın Alma Müdürü olarak çalışmalarını sürdürmektedir.

1979 Lefkoşa doğumlu olan Özerdem, evli ve bir çocuk babasıdır.

CYPROCABLE LTD.
Kahramanmaraş Caddesi No:26
Minareliköy-Lefkoşa/KKTC
Tel: 0 392 233 55 79
M.Ş. 06355

GRUP HAKKINDA BİLGİLER

İhraççının dahil olduğu grup hakkında özet bilgi, grup şirketlerinin faaliyet konuları

Yakın Doğu Grubu, eğitim, finans, sağlık, sanayi, turizm ve teknoloji alanlarında hizmet vermektedir. Yaklaşık 7 bin kişiye istihdam sağlamaktadır. Yakın Doğu Üniversitesi ve kardeş kurum Girne Üniversitesi'nde 138 ülkeden toplam 35 binden fazla öğrenci eğitim görmektedir. Uluslararası yükseköğretim derecelendirme kuruluşu AD Scientific Index'in yayımladığı "Dünyanın En İyi Üniversiteleri 2022" listesinde K.K.T.C.'nin en iyi üniversitesi seçilen Yakın Doğu Üniversitesi, Türkiye' de 3. Avrupa da 230, Dünya'da 552. sırada yer almıştır.

Oluşum'un, her biri kreşten liseye hizmet veren 3 kolejinde ise (Girne-Lefkoşa-Gazimağusa) yaklaşık 5 bin öğrenci eğitim almaktadır.

Oluşumun öncelikli faaliyet alanlarından biri ise sağlık olup, üç tam teşekküllü tıp fakültesi hastanesi (Girne-Lefkoşa-Gazimağusa), iki dış hastanesi, üç dispenseri ve bir hayvan hastanesi ile sağlık alanında Kuzey Kıbrıs'ın tamamına yayılan bir ağa sahiptir.

Turizm sektöründe ise butik otelleri Dorona Hotel, Mimoza Hotel, Oasis Hotel ve Park Palace Hotel, Park Palace Rezidans ve Dorona Rezidans ile faaliyet gösteriyor.

Yaklaşık 45 yıldır faaliyet gösteren Yakın Doğu Grubu sanayi alanında kablo, plastik, metal, mobilya, matbaa, parke taşı üretimi, akaryakıt dağıtımı gibi alanlarda da hizmet vermektedir.

Yakın Doğu Grubu, kuruculuğunu yaptığı Kıbrıs Modern Sanat Müzesi, Kıbrıs Araba Müzesi, Kıbrıs Herbarium ve Doğa Tarihi Müzesi, Surlariçi Şehir Müzesi ve GÜNSEL Sanat Müzesi'nde yer alan 100 binin üzerindeki sanat eseri ve materyalle Akdeniz'in en önemli kültür sanat merkezlerinden birinin oluşumuna da öncülük etmektedir.

CYPROKABLE LTD.
Kahramanmaraş Caddesi No:26
Mınareli Köyü-Lefkoşa/KKTC
Tel: 0 392 233 55 79
M.Ş. 06355

Şirketin Ticaret Ünvanı	Near East University Ltd.
Kurulduğu Ülke	K.K.T.C
Kuruluş Tarihi	1988
Merkez Adresi	Yakındoğu Bulvarı Dikmen Yolu P.K.670 Lefkoşa
Web Adresi	www.neu.edu.tr
Fiili Faliyet Konusu	Yakın Doğu Üniversitesi, uluslararası kimlikte etkinlik gösteren bir yükseköğretim kurumudur. Tam teşekküllü bir tıp fakültesini, tıp fakültesi hastanesini, diş hastanesini, hayvan hastanesini de bünyesinde bulunduran Yakın Doğu Üniversitesi, yükseköğretimin yanı sıra, kreş, okul öncesi, ilkokul ve kolej eğitimi de vermektedir.

Şirketin Ticaret Ünvanı	Dr Suat Günsel Ltd
Kurulduğu Ülke	K.K.T.C
Kuruluş Tarihi	
Merkez Adresi	11. Selim Caddesi Köşklü Çiftlik Lefkoşa
Web Adresi	-
Fiili Faaliyet Konusu	Doğrudan ticaret, üretim yapmayıp diğer oluşum firmalarına yatırımda bulunan bir çatı şirket konumundadır.

CYPROTABLE LTD.
Kahramanmaraş Caddesi No:26
Minareliköy Lefkoşa/KKTC
Tel: 0 392 233 55 79
M.Ş. 06355

Şirketin Ticaret Ünvanı	Yakın Doğu Akaryakıt Ltd.
Kurulduğu Ülke	K.K.T.C
Kuruluş Tarihi	
Merkez Adresi	Yakın Doğu Bulvarı Dikmen Yolu Lefkoşa
Web Adresi	www.yakindoguakaryakit.com
Fiili Faaliyet Konusu	Akaryakıt dağıtım sektöründe faaliyet göstermektedir.

Şirketin Ticaret Ünvanı	Plastube Ltd
Kurulduğu Ülke	K.K.T.C
Kuruluş Tarihi	1975/1998
Merkez Adresi	Büyük Sanayi Bölgesi, Doğu Akdeniz Üniversitesi Kampüsü, Gazimağusa
Web Adresi	https://plastubeltd.com/
Fiili Faaliyet Konusu	Plastube Ltd., alt yapı grubu, boru sistemleri, sulama boruları ve parke imalatı beraberinde inşaat sektöründe de faaliyet göstermektedir.

Şirketin Ticaret Ünvanı	Tek-dök San Ltd
Kurulduğu Ülke	K.K.T.C
Kuruluş Tarihi	1990
Merkez Adresi	Haspolat Sanayi Bölgesi 2. Cadde, Lefkoşa
Web Adresi	https://ikasmobilya.com/
Fiili Faaliyet Konusu	İkas Mobilya&Aluminyum, mobilya imalatı ve aluminyum doğrama alanında faaliyet göstermektedir.

CYPRICABLE LTD.
Kahramanmaraş Caddesi No:26
Minareli Köyü Lefkoşa/KKTC
Tel: +90 392 233 55 79
M.Ş. 06355

Şirketin Ticaret Ünvanı	Yakın Doğu Turizm ve Seyahat Ltd
Kurulduğu Ülke	K.K.T.C
Kuruluş Tarihi	1996
Merkez Adresi	Osman Örek Caddesi, Kat:3, Oda 308, Ortaköy, Lefkoşa
Web Adresi	https://www.dorاناتourism.com/
Fiili Faaliyet Konusu	Turizm acenteliği ve otelcilik alanında faaliyet göstermektedir.

Şirketin Ticaret Ünvanı	Dr Suat Günsel Kyrenia Uni Ltd
Kurulduğu Ülke	K.K.T.C
Kuruluş Tarihi	2013
Merkez Adresi	Kemal Pars Sokak No:1, Girne
Web Adresi	https://kyrenia.edu.tr/
Fiili Faaliyet Konusu	Dr Suat Günsel Girne Üniversitesi, uluslararası kimlikte etkinlik gösteren bir yükseköğretim kurumudur. Tam teşekküllü bir tıpfakültesini, tıp fakültesi hastanesini, diş hastanesini de bünyesinde bulunduran Dr Suat Günsel Girne Üniversitesi, yükseköğretimin yanı sıra kreş, okulöncesi, ilkökul ve kolej eğitimi de vermektedir.

Şirketin Ticaret Ünvanı	Near East Investment Ltd
Kurulduğu Ülke	K.K.T.C
Kuruluş Tarihi	1996
Merkez Adresi	Ziya Rızkı Caddesi Der- Mer Apt. Zemin Kat Dükkan No :2 Girne
Web Adresi	https://www.neareastinvestment.com/
Fiili Faaliyet Konusu	Yerli ve yabancı, bireysel ve kurumsal yatırımcılara gayrimenkul, motorlu araçlar vb. yatırımları için çeşitli alternatifler sunmanın yanı sıra geleneksel ticaret aracılığı; yatırım danışmanlığı alanlarında da faaliyet göstermektedir.

Şirketin Ticaret Ünvanı	Happy Ways Ltd
Kurulduğu Ülke	K.K.T.C
Kuruluş Tarihi	2016
Merkez Adresi	25 Osman Örek Caddesi Kat:3
Web Adresi	https://www.happywayscar.com/
Fiili Faaliyet Konusu	Araç kiralama sektöründe faaliyet göstermektedir.

Şirketin Ticaret Ünvanı	Near East Sigorta Ltd
Kurulduğu Ülke	K.K.T.C
Kuruluş Tarihi	2019
Merkez Adresi	25 Osman Örek Caddesi Kat:3
Web Adresi	https://www.neareastsigorta.com/
Fiili Faaliyet Konusu	Sigortacılık sektöründe faaliyet göstermektedir.

Şirketin Ticaret Ünvanı	Near East Hayat Ltd
Kurulduğu Ülke	K.K.T.C
Kuruluş Tarihi	2018
Merkez Adresi	25 Osman Örek Caddesi Kat:3
Web Adresi	https://www.neareasthayat.com/
Fiili Faaliyet Konusu	Hayat ve sağlık sigortacılığı sektöründe faaliyet göstermektedir.

Şirketin Ticaret Ünvanı	İkas Pharma Ltd
Kurulduğu Ülke	K.K.T.C
Kuruluş Tarihi	2019
Merkez Adresi	Organize Sanayi Bölgesi, 21. Sok. No:11, Lefkoşa
Web Adresi	https://ikaspharma.net/
Fiili Faaliyet Konusu	Ecza depoculuğu alanında faaliyet göstermektedir.

Şirketin Ticaret Ünvanı	Near East Technology Ltd
Kurulduğu Ülke	K.K.T.C
Kuruluş Tarihi	
Merkez Adresi	25 Osman Örek Caddesi, Lefkoşa
Web Adresi	https://neareasttechnology.com/
Fiili Faaliyet Konusu	Web tasarım, yazılım, donanım, internet, lisanslama, profesyonel danışmanlık, dijital dönüşüm, atm vb teknolojik hizmetler alanında faaliyet göstermektedir.

CYPRO CABLE LTD.
Kahramanlık Caddesi No:26
Minareliköy - Lefkoşa / K.K.T.C
Tel: 0 392 233 55 79
M.Ş. 06355

İhraççının grup içerisindeki diğer bir şirketin ya da şirketlerin faaliyetlerinden önemli ölçüde etkilenmesi durumunda bu husus hakkında bilgi:

Şirket, Grup içindeki diğer şirketlerin bağımlısı durumda değildir.

GARANTÖRE İLİŞKİN BİLGİLER VE GARANTİ HÜKÜMLERİ

Yoktur.

İNCELEMeye AÇIK BELGELER

İzahnamede yer alan bilgilerin dayanağını oluşturan her türlü rapor ya da belge ile değerlendirme ve görüşler

Ortaklığın son 3 yıl itibarıyla ile 2023 yılı Haziran ara dönem finansal tabloları.

EKLER

1) 31.12.2020, 31.12.2021, 31.12.2022 ve 30.06.2023 tarihli finansal tablolar


CYPROCABLE LTD.
Nahramanlar Caddesi No:26
Anarelköy-Befkoşa/KKTC
T.C. 92 241 55 79
M.Ş. 06355

1) Bilanço-31.12.2020

ASLI GIBİDİR
Tarih 14/1/2021 İmza

CYPROCABLE LTD
31 ARALIK 2020 TARİHLİ BİLANÇO

AKTİF VARLIKLAR	TÜRK LİRASI		PASİF KAYNAKLAR	TÜRK LİRASI	
	Önceki Dönem	Carî dönem		Önceki Dönem	Carî dönem
Dönen Varlıklar			1- Kısa Vadeli Yabancı Kaynaklar		
A- Hazır Değerler	1.800.869,43	-122.676,92	A- Mali Borçlar	0,00	0,00
1- Kasa	24.615,65	14.293,80	1- Banka Kredileri	0,00	0,00
2- Alınan Çekler	1.564.083,22	793.327,45	2- Uzun Vadeli Kredilerin Anapara Tahakkülatı ve Faizleri	0,00	0,00
3- Bankalar	169.384,27	29.800,77	3- Tahvil Anapara Borç, Tahvil ve Faizler	0,00	0,00
4- Verilen Çekler ve Ödeme Emirleri (-)	-154.113,71	-920.000,00	4- Çıkarılmış Bonolar ve Senedleri	0,00	0,00
5- Diğer Hazır Değerler	0,00	0,00	5- Çıkarılmış Diğer Menkul Kıymetler	0,00	0,00
B- Menkul Kıymetler	0,00	0,00	6- Menkul Kıymetler İhraç Farkı (-)	0,00	0,00
1- Hisse Senedleri	0,00	0,00	7- Diğer Mali Borçlar		
2- Özel Kesim Tahvil, Senet ve Bonolar	0,00	0,00	8- Ticari Borçlar	22.679.206,28	25.661.801,84
3- Kamu Kesim Tahvil, Senet ve Bonolar	0,00	0,00	1- Sabitler	2.657.504,36	4.611.543,99
4- Diğer Menkul Kıymetler	0,00	0,00	2- Borç Senetleri	0,00	0,00
5- Menkul Kıymetler Değer Düşüküğü Karşılığı (-)	0,00	0,00	3- Borç Senetleri Reeskontu (-)	0,00	0,00
C- Ticari Alacaklar	4.322.384,55	7.498.167,77	4- Alınan Peşinat ve Kapatmalar	19.921.701,92	26.740.653,85
1- Alıcılar	4.322.384,55	7.498.167,77	5- Diğer Ticari Borçlar	0,00	0,00
2- Alacak Senetleri	0,00	0,00	C- Diğer Borçlar	0,00	0,00
3- Alacak Senetleri Reeskontu (-)	0,00	0,00	1- Ortaklara Borçlar	0,00	0,00
4- Verilen Depozito ve Teminatlar	0,00	0,00	2- İşletmelere Borçlar	0,00	0,00
5- Diğer Ticari Alacaklar	0,00	0,00	3- Diğer Ortaklara Borçlar	0,00	0,00
6- Şüpheli Ticari Alacaklar	0,00	0,00	4- Personelle Borçlar	0,00	0,00
7- Şüpheli Ticari Alacaklar Karşılığı (-)	0,00	0,00	5- Diğer Borç Senetleri Reeskontu	0,00	0,00
D- Diğer Alacaklar	0,00	0,00	6- Diğer Çeşitli Borçlar	0,00	0,00
1- Ortaklardan Alacaklar	0,00	0,00	D- Alınan Avanslar	0,00	0,00
2- İşletmelerden Alacaklar	0,00	0,00	1- Yılına Yaygın İnşaat ve Onarım Maliyetleri	0,00	0,00
3- Banka Ortaklıklarından Alacaklar	0,00	0,00	2- Yılına Yaygın İnşaat ve Onarım Maliyetleri	22.549,90	7.487,56
4- Personelden Alacaklar	0,00	0,00	F- Ödenecek Vergi ve Diğer Yükümlülükler	1.321,40	0,00
5- Diğer Çeşitli Alacaklar	0,00	0,00	1- Ödenecek Vergi ve Fonlar	1.321,40	0,00
6- Diğer Alacak Karşılıkları Reeskontu (-)	0,00	0,00	2- Ödenecek Sosyal Sigorta Kesintileri	21.328,50	7.467,56
7- Şüpheli Diğer Alacaklar Karşılığı (-)	0,00	0,00	3- Vadeli Çeşitli Ertelenmiş veya tekliflendirilmemiş Vergi ve Diğer Yükümlülükler	0,00	0,00
8- Stoklar	0,00	0,00	4- Diğer Yükümlülükler	0,00	0,00
9- İhtisaplar ve İstisnalar	0,00	0,00	G- Borç ve Diğer Karşılıklar	0,00	0,00
10- Yatırımlar ve İstisnalar	0,00	0,00	1- Dönem Karı Vergi ve Diğer Yıllık Karşılıklar	0,00	0,00
11- Yatırımlar	3.723.148,57	3.569.770,11	2- Dönem Karının Peşin Ödenen Vergi	0,00	0,00
4- Ticari Mallar	6.821,59	51.640,20	3- Diğer Yükümlülükler (-)	0,00	0,00
5- Diğer Stoklar	0,00	0,00	3- Kurum Tasarrufları Karşılığı	0,00	0,00
6- Stok Değer Düşüküğü Karşılığı (-)	0,00	0,00	4- Maliyet Giderleri Karşılığı	0,00	0,00
7- Verilen Şüpheli Avanslar	461.682,19	675.770,29	5- Diğer Borç ve Diğer Karşılıklar	0,00	0,00
F- Yılına Yaygın İnşaat ve Onarım Maliyetleri	0,00	0,00	H- Gelecek Aylara Ait Gelirler ve Gider Tahakkülatları	0,00	0,00
1- Yılına Yaygın İnşaat ve Onarım Maliyetleri	0,00	0,00	1- Gelecek Aylara Ait Gelirler	0,00	0,00
2- Tasarılara Verilen Avanslar	0,00	0,00	2- Diğer Tahakkülatları	0,00	0,00
G- Gelecek Aylara Ait Giderler ve Gelir Tahakkülatları	0,00	0,00	1- Diğer Kısa Vadeli Yabancı Kaynaklar	62.911,88	21.016,88
1- Gelecek Aylara Ait Giderler	0,00	0,00	1- Hesaplanan KDV	62.911,88	21.016,88
2- Gelir Tahakkülatları	0,00	0,00	2- Hesaplanan Diğer KDV	0,00	0,00
H- Diğer Dönen varlıklar	23.323,95	23.465,26	3- Merkez ve Şubeler Cari Hesabı	0,00	0,00
1- İndirilecek KDV	0,00	0,00	4- Sayım ve Tesellüm Fazlalıkları	0,00	0,00
2- Diğer KDV	0,00	0,00	5- Diğer Çeşitli Yabancı Kaynaklar	0,00	0,00
3- Peşin Ödenen Vergiler ve Fonlar	23.323,95	23.465,26			
4- Personel Avansları	0,00	0,00			
5- Sayım ve Tesellüm Noksanları	0,00	0,00			
6- Diğer Çeşitli Dönen Varlıklar	0,00	0,00			
7- Diğer Dönen Varlıklar Karşılığı (-)	0,00	0,00			
8- Özetlemeye Yeniden Değerleme Artışı	0,00	0,00			
9- Devreden Kalma Değer Karşılığı	0,00	0,00			
DÖNEM VARLIKLAR TOPLAMI	10.041.330,08	14.184.091,93	KISA VADELİ YABANCI KAYNAKLAR	22.645.667,80	25.280.288,08

CYPROCABLE LTD.
MŞ: 06355
Hospoları - Lefkoşa - KKTC
Tel: 23 35 879 - Fax: 23 35 550



CYPROCABLE LTD.
Karamanlar Caddesi No:26
Lefkoşa - KKTC
Tic. Sic. No: 2335579
M.Ş. 06355

ASLI GİDİDİR
Tarih 14.7.2021
G. V. D. 11213

Varlıklar			B- Uzun Vadeli Yabancı Kaynaklar		
A- Alacaklar	0,00	0,00	A- Mali Borçlar	0,00	0,00
1- Alacak senetleri	0,00	0,00	1- Banka Kredileri	0,00	0,00
2- Alacak senetleri Reeskontu (-)	0,00	0,00	2- Çıkartılmış Tahvil	0,00	0,00
3- Vesten Depozito ve Teminatlar	0,00	0,00	3- Çıkartılmış Diğer Menkul Kıymetler	0,00	0,00
4- Şüpheli Alacaklar Karşılığı (-)	0,00	0,00	4- Mesul Kıymetler İstisna Faktür (-)	0,00	0,00
5- Diğer Alacaklar	0,00	0,00	5- Diğer Mali Borçlar	0,00	0,00
B- Ortaklıklardan Alacaklar	0,00	0,00	B- Ticari Borçlar	0,00	0,00
1- Ortaklıklardan Alacaklar	0,00	0,00	1- Satıcılar	0,00	0,00
2- İştiraklerden Alacaklar	0,00	0,00	2- Borç Senetleri	0,00	0,00
3- Bağlı Ortaklıklardan Alacaklar	0,00	0,00	3- Borç Senetleri Reeskontu (-)	0,00	0,00
4- Personelden Alacaklar	0,00	0,00	4- Alınan Depozito ve Teminatlar	0,00	0,00
5- Diğer Çeşitli Alacaklar	0,00	0,00	5- Diğer Ticari Borçlar	0,00	0,00
6- Diğer Alacak Senesi Reeskontu (-)	0,00	0,00	C- Diğer Borçlar	0,00	0,00
7- Şüpheli Alacaklar Karşılığı (-)	0,00	0,00	1- Ortaklara Borçlar	0,00	0,00
C- Mali Duran Varlıklar	0,00	0,00	2- İştiraklere Borçlar	0,00	0,00
1- Bağlı Menkul Kıymetler	0,00	0,00	3- Bağlı Ortaklara Borçlar	0,00	0,00
2- Bağlı Menkul Kıymetler	0,00	0,00	4- Diğer Borç Senetleri Reeskontu (-)	0,00	0,00
Değer Düşüklüğü Karşılığı (-)	0,00	0,00	5- Karşılığa Otan Ertilenmiş ve Takstitlenmiş Borçlar	0,00	0,00
3- İştirakler	0,00	0,00	6- Diğer Çeşitli Borçlar	0,00	0,00
4- İştirakler Sermaye Taahhütleri	0,00	0,00	D- Alınan Avanslar	0,00	0,00
5- İştirakler Sermaye Payları	0,00	0,00	E- Borç ve Gider Karşılıkları	0,00	0,00
Değer Düşüklüğü Karşılığı (-)	0,00	0,00	1- Kudem Tasnifleri Karşılıkları	0,00	0,00
6- Bağlı Ortaklıklar	0,00	0,00	2- Diğer Borç ve Gider Karşılıkları	0,00	0,00
7- Bağlı Ortaklıklara Sermaye Taahhütleri	0,00	0,00	F- Gelecek Yılına Akt Gelecek ve Gider Tahakkukatları	0,00	0,00
8- Bağlı Ortaklıklar Sermaye Payları	0,00	0,00	1- Gelecek Yılına Akt Gelecek	0,00	0,00
Değer Düşüklüğü Karşılığı (-)	0,00	0,00	2- Diğer Tahakkukatlar	0,00	0,00
D- Maddi Duran Varlıklar	12.292.848,08	11.605.118,17	3- Diğer Uzun Vadeli Yabancı Kaynaklar	0,00	0,00
1- Arazi ve Araçlar	0,00	0,00	1- Gelecek Yılına Ertilenmiş veya Temin Edilen KDV	0,00	0,00
2- Diğer Maddi Duran Varlıklar	0,00	0,00	2- Teslim Karşılığı Payları	0,00	0,00
3- Binalar	0,00	0,00	3- Diğer Uzun Vadeli Yabancı Kaynaklar	0,00	0,00
4- Tesis, Makina ve Cihazlar	12.147.735,00	12.147.735,00	UZUN VADELİ YABANCI KAYNAKLAR	0,00	0,00
5- Taahhütler	1.423.232,92	1.423.232,92			
6- Diğer Maddi Duran Varlıklar	395.519,08	395.519,08			
7- Değer Düşüklüğü Karşılığı (-)	0,00	0,00			
8- Diğer Maddi Duran Varlıklar	-4.267.724,74	-5.267.160,71			
9- Yatırımların Değer Düşüklüğü Karşılığı (-)	2.594.071,62	3.503.162,73			
10- Diğer Maddi Duran Varlıklar	0,00	0,00			
E- Maddi Olmayan Duran Varlıklar	1.003.875,91	822.648,82			
1- Diğer	0,00	0,00			
2- Sermaye	0,00	0,00			
3- Kurumlar ve Kuruluşların Giderleri	0,00	0,00			
4- Araştırma ve Geliştirme Giderleri	0,00	0,00			
5- Diğer Maddi Olmayan Duran Varlıklar	993.963,73	993.963,73			
6- Diğer Maddi Olmayan Duran Varlıklar	202.786,44	232.686,44			
7- Bakımsız Amortismanlar (-)	-183.074,24	-302.402,31			
8- Verilen Avanslar	0,00	0,00			
F- Özel Tüketime Tabi Varlıklar	0,00	0,00			
1- Azama Giderleri	0,00	0,00			
2- Hazırlık ve Geliştirme Giderleri	0,00	0,00			
3- Diğer Özel Tüketime Tabi Varlıklar	0,00	0,00			
4- Sirküler Tüketime Payları (-)	0,00	0,00			
5- Verilen Avanslar	0,00	0,00			
G- Gelecek Yılına Akt Gelecek ve Gider Tahakkukatları	0,00	0,00			
1- Gelecek Yılına Akt Gelecek	0,00	0,00			
2- Gider Tahakkukatları	0,00	0,00			
H- Diğer Duran Varlıklar	168.485,51	21.036,40			
1- Gelecek Yılında İstifilecek KDV	168.485,51	21.036,40			
2- Diğer KDV	0,00	0,00			
3- Gelecek Yılına İhtiyacı Stoklar	0,00	0,00			
4- Emen Çıkarılacak Stoklar ve Maddi Duran Varlıklar	0,00	0,00			
5- Peşin Ödeme Vergileri ve Fonlar	0,00	0,00			
6- Diğer Çeşitli Duran Varlıklar	0,00	0,00			
DURAN VARLIKLAR TOPLAMI	13.655.375,50	12.548.824,39			
AKTİF (VARLIKLAR) TOPLAMI	23.206.705,50	21.712.914,31	PASİF (VARLIKLAR) TOPLAMI	23.206.705,50	21.712.914,31

Mali tabloların ayrıntısı bir parçası olan dipnotlar ile birliktedir.



CYPROCABLE LTD.
M.Ş. 06855
Haspolat - Akkaya / AKTC
Tel: 23 35 579 Fax: 23 35 579

3)

2) Gelir Tablosu-31.12.2020

ASLI GIBIDIR

Tarih: 14.7.2021 m.23.

G.7.D. (M.23)

CYPROCABLE LTD
31 ARALIK 2020 TARİHLİ GELİR GİDER TABLOSU

	TÜRK LİRASI	
	Önceki Dönem	Carl Dönem
A- Brüt Satışlar		
1- Yurtiçi Satışlar	16.327.023,85	16.433.620,88
2- Yurtdışı Satışlar	16.327.023,85	16.433.620,88
3- Diğer Gelirler	0,00	0,00
B- Satış İndirimleri (-)		
1- Satıştan İadeler (-)	319.647,69	1.522.997,04
2- Satış İskontoları (-)	319.647,69	1.521.004,27
3- Diğer İndirimler (-)	0,00	1.592,77
NET SATIŞLAR	16.007.376,16	14.911.023,54
C- Satışların Maliyeti (-)		
1- Satılan Mamüller maliyeti (-)	15.068.680,40	14.741.734,11
2- Satılan Ticari Mallar Maliyeti (-)	15.054.775,57	14.698.621,09
3- Satılan Hizmet Maliyeti (-)	13.904,83	43.113,02
4- Diğer Satışların Maliyeti (-)	0,00	0,00
D- Faaliyet Giderleri (-)		
1- Araştırma ve Geliştirme Giderleri (-)	753.779,82	664.608,24
2- Pazarlama, Satış ve Dağıtım Giderleri (-)	0,00	0,00
3- Genel Yönetim Giderleri (-)	753.779,82	283.571,45
FAALİYET KARI VEYA ZARARI	185.616,24	-395.318,71
E- Diğer Faaliyetlerden Olan Gelir ve Karlar	919.977,22	1.799.111,32
1- İştiraklerden Temettü Gelirleri	0,00	0,00
2- Bağlı Ortaklıklardan Temettü Gelirleri	0,00	0,00
3- Faiz Gelirleri	0,00	0,00
4- Komisyon Gelirleri	0,00	0,00
5- Konusu Kalmayan Karşılıklar	0,00	0,00
6- Menkul Kıymet Satış Karları	0,00	0,00
7- Kambiyo Karları	919.977,22	1.799.111,32
8- Reeskont Faiz Gelirleri	0,00	0,00
9- Faaliyette İlgili Diğer Olağan Gelir ve Karlar	0,00	0,00
F- Diğer Faaliyetlerden Olan Gider ve Zararlar (-)	580.699,88	1.080.985,82
1- Komisyon Giderleri (-)	0,00	0,00
2- Karşılık Giderleri (-)	0,00	0,00
3- Menkul Kıymet Satış Zararları (-)	0,00	0,00
4- Kambiyo Zararları (-)	580.699,88	1.079.798,05
5- Reeskont Faiz Giderleri (-)	0,00	0,00
6- Diğer Olağan Gider ve Zararlar (-)	0,00	1.157,47
G- Finansman Giderleri (-)		
1- Kısa Vadeli Borçlanma Giderleri (-)	63.727,66	0,00
2- Uzun Vadeli Borçlanma Giderleri (-)	63.727,66	0,00
OLAĞAN KAR VEYA ZARAR	461.065,92	322.837,09
H- Olağan Dışı Gelir ve Karlar		
1- Önceki Dönem Gelir ve Karlar	0,00	0,00
2- Diğer Olağan Dışı Gelir ve Karlar	0,00	0,00
I- Olağan Dışı Gider ve Zararlar (-)	9.668,56	31.247,54
1- Çalışmayan Kısmı Gider ve Zararları (-)	0,00	0,00
2- Önceki Dönem Gider ve Zararları (-)	0,00	0,00
3- Diğer Olağan Dışı Gider ve Zararları (-)	9.668,56	31.247,54
J- Yeniden değerlendirme karı veya zararı	0,00	0,00
DÖNEM KARI VEYA ZARARI	451.397,36	291.589,55
K- Dönem Karı Vergisi ve Diğer Yasal Yükümlülükler Karşılıkları (-)	0,00	0,00
DÖNEM NET KARI VEYA ZARARI	451.397,36	291.589,55

Mali tabloların ayrılmaz bir parçası olan dipnotlar ektedir.



CYPROCABLE LTD.
M.Ş. 06355
Haspolat - M.Ş. / KKTC
Tel: 23 36 579 - Fax: 23 36 579

CYPROCABLE LTD.
Kahramanlar Caddesi No:26
Minareliköy - M.Ş. / KKTC
Tel: 0 39 233 55 79
M.Ş. 06355



A- Duran Varlıklar		B- Duran Varlıklar Yabancı Kaynaklı	
1. Arızalar	0,00	1. Maden Hükümleri	0,00
2. Alacak krediler	0,00	2. Diğer Krediler	0,00
3. Alacak kredileri karşılıkları (-)	0,00	3. Çeksenlik Tebligatları	0,00
4. Verilen teminat ve teminatlar	0,00	4. Merkezli Diğer Finans Kurumlar	0,00
5. Diğer Alacaklar	0,00	5. Diğer Mad Hükümleri	0,00
6. Ortaklıklar Alacakları	0,00	6. Ticari Hükümleri	0,00
7. İcrakartları Alacakları	0,00	7. Borç Senetleri	0,00
8. Diğer Ortaklıklar Alacakları	0,00	8. Borç Senetleri Karşılığı (-)	0,00
9. Karşılıklar Alacakları	0,00	9. Akımlı Depozito ve Teminatlar	0,00
10. Diğer Çeyiz Alacakları	0,00	10. Diğer Tasarruflar	0,00
11. Diğer Alacaklar karşılıkları (-)	0,00	11. Diğer Hükümleri	0,00
12. Diğer Boran Varlıkları	0,00	12. Çeksenlik Hükümleri	0,00
13. Diğer Maden Hükümleri	0,00	13. Diğer Hükümleri	0,00
14. Diğer Maden Hükümleri	0,00	14. Diğer Hükümleri	0,00
15. Diğer Çeyiz Hükümleri (-)	0,00	15. Diğer Hükümleri	0,00
16. Diğer Hükümleri	0,00	16. Diğer Hükümleri	0,00
17. Diğer Hükümleri	0,00	17. Diğer Hükümleri	0,00
18. Diğer Hükümleri	0,00	18. Diğer Hükümleri	0,00
19. Diğer Hükümleri	0,00	19. Diğer Hükümleri	0,00
20. Diğer Hükümleri	0,00	20. Diğer Hükümleri	0,00
21. Diğer Hükümleri	0,00	21. Diğer Hükümleri	0,00
22. Diğer Hükümleri	0,00	22. Diğer Hükümleri	0,00
23. Diğer Hükümleri	0,00	23. Diğer Hükümleri	0,00
24. Diğer Hükümleri	0,00	24. Diğer Hükümleri	0,00
25. Diğer Hükümleri	0,00	25. Diğer Hükümleri	0,00
26. Diğer Hükümleri	0,00	26. Diğer Hükümleri	0,00
27. Diğer Hükümleri	0,00	27. Diğer Hükümleri	0,00
28. Diğer Hükümleri	0,00	28. Diğer Hükümleri	0,00
29. Diğer Hükümleri	0,00	29. Diğer Hükümleri	0,00
30. Diğer Hükümleri	0,00	30. Diğer Hükümleri	0,00
31. Diğer Hükümleri	0,00	31. Diğer Hükümleri	0,00
32. Diğer Hükümleri	0,00	32. Diğer Hükümleri	0,00
33. Diğer Hükümleri	0,00	33. Diğer Hükümleri	0,00
34. Diğer Hükümleri	0,00	34. Diğer Hükümleri	0,00
35. Diğer Hükümleri	0,00	35. Diğer Hükümleri	0,00
36. Diğer Hükümleri	0,00	36. Diğer Hükümleri	0,00
37. Diğer Hükümleri	0,00	37. Diğer Hükümleri	0,00
38. Diğer Hükümleri	0,00	38. Diğer Hükümleri	0,00
39. Diğer Hükümleri	0,00	39. Diğer Hükümleri	0,00
40. Diğer Hükümleri	0,00	40. Diğer Hükümleri	0,00
41. Diğer Hükümleri	0,00	41. Diğer Hükümleri	0,00
42. Diğer Hükümleri	0,00	42. Diğer Hükümleri	0,00
43. Diğer Hükümleri	0,00	43. Diğer Hükümleri	0,00
44. Diğer Hükümleri	0,00	44. Diğer Hükümleri	0,00
45. Diğer Hükümleri	0,00	45. Diğer Hükümleri	0,00
46. Diğer Hükümleri	0,00	46. Diğer Hükümleri	0,00
47. Diğer Hükümleri	0,00	47. Diğer Hükümleri	0,00
48. Diğer Hükümleri	0,00	48. Diğer Hükümleri	0,00
49. Diğer Hükümleri	0,00	49. Diğer Hükümleri	0,00
50. Diğer Hükümleri	0,00	50. Diğer Hükümleri	0,00
51. Diğer Hükümleri	0,00	51. Diğer Hükümleri	0,00
52. Diğer Hükümleri	0,00	52. Diğer Hükümleri	0,00
53. Diğer Hükümleri	0,00	53. Diğer Hükümleri	0,00
54. Diğer Hükümleri	0,00	54. Diğer Hükümleri	0,00
55. Diğer Hükümleri	0,00	55. Diğer Hükümleri	0,00
56. Diğer Hükümleri	0,00	56. Diğer Hükümleri	0,00
57. Diğer Hükümleri	0,00	57. Diğer Hükümleri	0,00
58. Diğer Hükümleri	0,00	58. Diğer Hükümleri	0,00
59. Diğer Hükümleri	0,00	59. Diğer Hükümleri	0,00
60. Diğer Hükümleri	0,00	60. Diğer Hükümleri	0,00
61. Diğer Hükümleri	0,00	61. Diğer Hükümleri	0,00
62. Diğer Hükümleri	0,00	62. Diğer Hükümleri	0,00
63. Diğer Hükümleri	0,00	63. Diğer Hükümleri	0,00
64. Diğer Hükümleri	0,00	64. Diğer Hükümleri	0,00
65. Diğer Hükümleri	0,00	65. Diğer Hükümleri	0,00
66. Diğer Hükümleri	0,00	66. Diğer Hükümleri	0,00
67. Diğer Hükümleri	0,00	67. Diğer Hükümleri	0,00
68. Diğer Hükümleri	0,00	68. Diğer Hükümleri	0,00
69. Diğer Hükümleri	0,00	69. Diğer Hükümleri	0,00
70. Diğer Hükümleri	0,00	70. Diğer Hükümleri	0,00
71. Diğer Hükümleri	0,00	71. Diğer Hükümleri	0,00
72. Diğer Hükümleri	0,00	72. Diğer Hükümleri	0,00
73. Diğer Hükümleri	0,00	73. Diğer Hükümleri	0,00
74. Diğer Hükümleri	0,00	74. Diğer Hükümleri	0,00
75. Diğer Hükümleri	0,00	75. Diğer Hükümleri	0,00
76. Diğer Hükümleri	0,00	76. Diğer Hükümleri	0,00
77. Diğer Hükümleri	0,00	77. Diğer Hükümleri	0,00
78. Diğer Hükümleri	0,00	78. Diğer Hükümleri	0,00
79. Diğer Hükümleri	0,00	79. Diğer Hükümleri	0,00
80. Diğer Hükümleri	0,00	80. Diğer Hükümleri	0,00
81. Diğer Hükümleri	0,00	81. Diğer Hükümleri	0,00
82. Diğer Hükümleri	0,00	82. Diğer Hükümleri	0,00
83. Diğer Hükümleri	0,00	83. Diğer Hükümleri	0,00
84. Diğer Hükümleri	0,00	84. Diğer Hükümleri	0,00
85. Diğer Hükümleri	0,00	85. Diğer Hükümleri	0,00
86. Diğer Hükümleri	0,00	86. Diğer Hükümleri	0,00
87. Diğer Hükümleri	0,00	87. Diğer Hükümleri	0,00
88. Diğer Hükümleri	0,00	88. Diğer Hükümleri	0,00
89. Diğer Hükümleri	0,00	89. Diğer Hükümleri	0,00
90. Diğer Hükümleri	0,00	90. Diğer Hükümleri	0,00
91. Diğer Hükümleri	0,00	91. Diğer Hükümleri	0,00
92. Diğer Hükümleri	0,00	92. Diğer Hükümleri	0,00
93. Diğer Hükümleri	0,00	93. Diğer Hükümleri	0,00
94. Diğer Hükümleri	0,00	94. Diğer Hükümleri	0,00
95. Diğer Hükümleri	0,00	95. Diğer Hükümleri	0,00
96. Diğer Hükümleri	0,00	96. Diğer Hükümleri	0,00
97. Diğer Hükümleri	0,00	97. Diğer Hükümleri	0,00
98. Diğer Hükümleri	0,00	98. Diğer Hükümleri	0,00
99. Diğer Hükümleri	0,00	99. Diğer Hükümleri	0,00
100. Diğer Hükümleri	0,00	100. Diğer Hükümleri	0,00
DURAN VARLIKLAR TOPLAM	12.848.824,22	28.728.042,00	
AKTİF (VARLIKLARI) TOPLAM	20.712.916,32	48.516.988,07	
		PASİF (VARLIKLAR) TOPLAM	
		20.712.916,32	48.516.988,07



Her türlü istekler için lütfen bu belgeyi inceleyiniz.

ASLI GİBİDİR
Tarih: 09/07/2021 İmza: *[Signature]*
G. Y. D. M. D. (e)

CYPROCABLE LTD.
Nispetiye - Levent / KATİCİ

CYPROCABLE LTD.
Nispetiye - Levent / KATİCİ
Tel: 0 312 35 55 79

CYPROCABLE LTD.
Kahramanlar Caddesi No:26
Minareli Çarşı / KATİCİ
Tel: 0 312 35 55 79

4)Gelir Tablosu-31.12.2021



CYPROCABLE LTD
31 ARALIK 2021 TARİHLİ GELİR GİDER TABLOSU

	TOPLAM	
	Önceki Dönem	Cari Dönem
A- Brüt Satışlar		
1- Yurtiçi Satışlar	16.435.620,66	29.116.831,67
2- Yurtdışı Satışlar	16.435.620,66	29.116.831,67
3- Diğer Gelirler	0,00	0,00
B- Satış İndirimleri (-)		
1- Sebepsiz İadeler (-)	1.522.697,04	1.682.307,20
2- Satış İskontoları (-)	1.521.004,27	1.651.587,64
3- Diğer İndirimler (-)	1.592,77	708,65
NET SATIŞLAR	14.911.823,64	27.486.624,27
C- Satışların Maliyeti (-)		
1- Satılan Mamüller Maliyeti (-)	14.741.734,11	22.555.648,12
2- Satılan Ticari Emlaklar Maliyeti (-)	14.698.624,00	23.441.913,44
3- Satılan Hizmet Maliyeti (-)	41.113,02	114.394,68
4- Diğer Satışların Maliyeti (-)	0,00	0,00
D- Faaliyet Giderleri (-)		
1- Araştırma ve Geliştirme Giderleri (-)	888.805,24	1.256.646,86
2- Pazarlama, Satış ve Dağıtım Giderleri (-)	0,00	0,00
3- Genel Yönetim Giderleri (-)	253.571,45	118.531,58
FAALİYET KARİ VEYA ZARARI	-396.318,71	3.664.732,19
E- Diğer Faaliyetlerden Olan Gelir ve Karlar	1.799.111,32	4.131.182,82
1- İştiraklerden Temettü Gelirleri	0,00	0,00
2- Bağı Ortaklıklardan Temettü Gelirleri	0,00	0,00
3- Faiz Gelirleri	0,00	0,00
4- Komisyon Gelirleri	0,00	0,00
5- Konusu Kalmayan Kargılıklar	0,00	0,00
6- Menkul Kıymet Satış Karları	0,00	0,00
7- Kambiyo Karları	1.790.111,32	4.131.182,82
8- Reeskont Faiz Gelirleri	0,00	0,00
9- Faaliyette İlgili Diğer Olan Gelir ve Karlar	0,00	0,00
F- Diğer Faaliyetlerden Olan Gider ve Zararlar (-)	1.080.965,62	3.807.468,69
1- Komisyon Giderleri (-)	0,00	0,00
2- Kargılık Giderleri (-)	0,00	73.465,26
3- Menkul Kıymet Satış Zararları (-)	0,00	0,00
4- Kambiyo Zararları (-)	1.079.798,00	3.583.393,24
5- Reeskont Faiz Giderleri (-)	0,00	0,00
6- Diğer Olan Gider ve Zararlar (-)	1.157,47	0,00
G- Finansman Giderleri (-)		
1- Kısa Vadeli Borçlanma Giderleri (-)	0,00	0,00
2- Uzun Vadeli Borçlanma Giderleri (-)	0,00	0,00
OLAĞAN KAR VEYA ZARAR	323.837,09	9.918.486,71
H- Olan Gelir ve Karlar		
1- Önceki Dönem Gelir ve Karlar	0,00	0,00
2- Diğer Olan Gelir ve Karlar	0,00	0,00
I- Olan Gider ve Zararlar (-)	31.247,64	10.810,96
1- Çıkmayan Kar Gider ve Zararları (-)	0,00	0,00
2- Önceki Dönem Gider ve Zararları (-)	0,00	0,00
3- Diğer Olan Gider ve Zararları (-)	31.247,64	10.810,96
J- Yeniden Değerleme Karı veya Zararı	0,00	0,00
DÖNEM KARİ VEYA ZARARI	291.889,45	3.607.644,75
K- Dönem Karı Vergisi ve Diğer Yasal Yükümlülükler Kargılıkları (-)	0,00	0,00
DÖNEM NET KARİ VEYA ZARARI	291.889,45	3.607.644,75



ASLI GİBİDİR
M. S. 16395
G. V. D. M. E. (19)

Mali tabloların ayrıntıları için dipnotlar eklenmiştir.

CYPROCABLE LTD.
Kahramanlar Caddesi / KKC
Tel: 0 392 23 55 79
M.S: 16395

CYPROCABLE LTD.
Kahramanlar Caddesi / KKC
Tel: 0 392 23 55 79 - Fax: 23 35 580

CYPROCABLE LTD.
Kahramanlar Caddesi No:26
Minareliköy / Lefkoşa / KKC
Tel: 0 392 23 55 79
M.S: 16395

5)Bilanço-31.12.2022

CYPROCABLE LTD
31 ARALIK 2022 TARİHLİ BİLANÇO

AKTİF YAPILAR	TÜRK LİRASI		PASİF KAYNAKLAR	TÜRK LİRASI	
	Ölçülebilir	Carı Olmayan		Ölçülebilir	Carı Olmayan
1- Özkaynak Varlıkları			6- Kısa Vadeli Yabancı Kaynaklar		
A- Hâzır Değerler	1.577.697,89	0.183.188,08	A- Mali Borçlar	0,00	0,00
1- Kasa	0,00	0,00	1- Banka Kredileri	0,00	0,00
2- Alınan Çekler	1.470.816,41	4.143.077,23	2- Uzun Vadeli Finansman Araçları	0,00	0,00
3- Bankalar	76.526,14	22.507,78	Teknikler ve Fazlası	0,00	0,00
4- Verilen Çekler ve Ödeme Emirleri (-)	0,00	0,00	3- Tutarlı Anapara Borç, Tanıtım ve Fidele	0,00	0,00
5- Diğer Finans Değerleri	0,00	0,00	4- Çıkarılmış Borçlar ve Senedler	0,00	0,00
B- Menkul Kıymetler	0,00	0,00	5- Çıkarılmış Diğer Menkul Kıymetler	0,00	0,00
1- Hisse Senetleri	0,00	0,00	6- Menkul Kıymetler İhracı Farkları (-)	0,00	0,00
2- Diğer Kurum Tahvil, Senet ve Bonoları	0,00	0,00	7- Diğer Mali Borçlar	0,00	0,00
3- Kamu Kurum Tahvil, Senet ve Bonoları	0,00	0,00	B- Ticari Borçlar	42.150.022,07	20.038.027,06
4- Diğer Menkul Kıymetler	0,00	0,00	1- Satıcılar	9.868.016,95	14.729.707,36
5- Menkul Kıymetler Değer	0,00	0,00	2- Borç Senetleri	0,00	0,00
C- Dönem Karşılığı (-)	0,00	0,00	3- Borç Senetleri Rezervasyonu (-)	0,00	0,00
C- Ticari Alacaklar	5.616.596,53	12.480.647,38	4- Alınan Peşin ve Kuvvetler	0,00	0,00
1- Alınanlar	5.436.216,53	12.480.647,38	5- Diğer Ticari Borçlar	12.147.022,12	8.268.320,70
2- Alınacak Senedleri	0,00	0,00	C- Diğer Borçlar	0,00	0,00
3- Alınacak Senedler Rezervasyonu (-)	0,00	0,00	1- Ödenecek Borçlar	0,00	0,00
4- Verilen Depozito ve Teminatlar	0,00	0,00	2- İştiraklere Borçlar	0,00	0,00
5- Diğer Ticari Alacaklar	0,00	0,00	3- Diğer Ortaklıklara Borçlar	0,00	0,00
6- Şüpheli Ticari Alacaklar	0,00	0,00	4- Personelle Borçlar	0,00	0,00
7- Şüpheli Ticari Alacaklar Karşılığı (-)	0,00	0,00	5- Diğer Borç Senetleri Rezervasyonu	0,00	0,00
8- Diğer Alacaklar	0,00	0,00	6- Diğer Çeşitli Borçlar	0,00	0,00
1- Örtüklerden Alacaklar	0,00	0,00	D- Alınan Avanslar	0,00	0,00
2- İşletmelerden Alacaklar	0,00	0,00	E- Yılına Yayılan İnşaat ve Özkaynak Hisseleri	0,00	0,00
3- Şirket Ortaklarından Alacaklar	0,00	0,00	1- Yılına Yayılan İnşaat ve Özkaynak Hisseleri	0,00	0,00
4- Personelden Alacaklar	0,00	0,00	F- Ödenecek Vergi ve Diğer Yükümlülükler	26.966,38	43.110,31
5- Diğer Çeşitli Alacaklar	0,00	0,00	1- Ödenecek Vergi ve Fonlar	130,00	341,70
6- Diğer Alacak Senedleri Rezervasyonu (-)	0,00	0,00	2- Ödenecek Sosyal Sigorta Kesintileri	26.848,48	42.768,61
7- Şüpheli Diğer Alacaklar	0,00	0,00	3- Vadesi Geçmiş Emisyonlar veya İhtisastanmalar	0,00	0,00
8- Şüpheli Diğer Alacaklar Karşılığı	0,00	0,00	Vergi ve Diğer Yükümlülükler	0,00	0,00
E- Stoklar	11.117.542,89	22.648.540,81	4- Diğer Yükümlülükler	0,00	0,00
1- İlk Madde ve Malzeme	1.504.001,56	10.779.172,40	G- Borç ve Diğer Karşılıklar	0,00	798.419,98
2- Yan Malzemeler	176.823,05	1.616.345,13	1- Özkaynak Karşılığı ve Diğer Yıllık Vergi Karşılıkları	0,00	798.419,98
3- Mamüller	4.473.061,97	6.097.312,54	2- Özkaynak Karşılığı	0,00	0,00
4- Ticari Malılar	2.020,71	0,00	3- Özkaynak Karşılığı	0,00	0,00
5- Diğer Stoklar	4.442,14	48.911,91	4- Diğer Borç ve Diğer Karşılıklar	0,00	0,00
6- Stok Değer Düşüklüğü Karşılığı (-)	0,00	0,00	H- Gelecek Aylara Akt Geçirilecek ve Gözlenen	0,00	0,00
7- Verilen Sipariş Avansları	775.194,17	3.432.341,23	1- Gelecek Aylara Akt Geçirilecek	0,00	0,00
F- Yılına Yayılan İnşaat ve Özkaynak Hisseleri	0,00	0,00	2- Gelecek Aylara Akt Geçirilecek	0,00	0,00
1- Yılına Yayılan İnşaat ve Özkaynak Hisseleri	0,00	0,00	3- Diğer Yükümlülükler	0,00	0,00
2- İşletmelere Verilen Avanslar	0,00	0,00	1- Diğer Kısa Vadeli Yabancı Kaynaklar	0,00	0,00
3- Gelecek Aylara Akt Geçirilecek ve Baki Tahakkümler	0,00	0,00	1- Hisselerin KDV	0,00	0,00
1- Gelecek Aylara Akt Geçirilecek	0,00	0,00	2- Hisselerin Diğer KDV	0,00	0,00
2- Gelecek Aylara Akt Geçirilecek	0,00	0,00	3- Muhtaz ve Şüpheli Cari Hesabı	0,00	0,00
H- Diğer Dönen varlıklar	22.082,40	42.608,58	4- Sayın ve Tesellüm Fazlasları	0,00	0,00
1- İndirilmiş KDV	0,00	0,00	5- Diğer Çeşitli Yabancı Kaynaklar	0,00	0,00
2- Diğer KDV	0,00	0,00			
3- Fatura Ödenen Vergiler ve Fonlar	1.520,90	0,00			
4- Personeller Avansları	0,00	0,00			
5- Sayın ve Tesellüm Noktasızları	0,00	0,00			
6- Diğer Çeşitli Dönen varlıklar	0,00	0,00			
7- Diğer Dönen Varlıklar Karşılığı (-)	0,00	0,00			
8- Geçmişte Yarılan Dağıtım Adıtları	0,00	0,00			
9- Esenlerden Kalma Değer Vergisi	21.062,10	42.508,58			
DÖNEM VARLIKLAR TOPLAMI	18.163.884,00	40.258.182,42	KISA VADELİ YABANCI KAYNAKLAR	42.177.786,46	20.786.487,06

ASLI GİBİDİR
Tarih: 6 6 2023
M. Ş. ÖZGÜÇ



CYPROCABLE LTD.
Kahramanmaraş Caddesi No:26
Minareliköy-41080/ŞANLIURFA T.C.
Tel: 0 492 241 55 54
M.Ş. 06855

CYPROCABLE LTD.
Kahramanmaraş Caddesi No:26
Minareliköy-Şanlıurfa/KKTC
Tel: 0 995 333 55 79
M.Ş. 06855

II- Duran Varlıklar			III- Uzun Vadeli Yabancı Kaynaklar		
A- Ticari Alacaklar	0,00	0,00	A- Mali Borçlar	0,00	0,00
1- Alacaklar	0,00	0,00	1- Banka Kredileri	0,00	0,00
2- Alacak senetleri	0,00	0,00	2- Çıkartılmış Tahvil	0,00	0,00
3- Alacak senetleri Reeskontu (-)	0,00	0,00	3- Çıkartılmış Diğer Menkul Kıymetler	0,00	0,00
4- Varlıklar Depozito ve Teminatlar	0,00	0,00	4- Menkul Kıymetler Pratik Farkları (-)	0,00	0,00
5- Süpürge Alacaklar Karşılığı (-)	0,00	0,00	5- Diğer Mali Borçlar	0,00	0,00
B- Diğer Alacaklar	0,00	0,00	B- Ticari Borçlar	0,00	0,00
1- Ortaklardan Alacaklar	0,00	0,00	1- Satışlar	0,00	0,00
2- İşletmelerden Alacaklar	0,00	0,00	2- Borç Senetleri	0,00	0,00
3- Bağı Ortaklardan Alacaklar	0,00	0,00	3- Birlik Kuruluşları Reeskontu (-)	0,00	0,00
4- Finansman Alacakları	0,00	0,00	4- Alacak Depozito ve Teminatlar	0,00	0,00
5- Diğer Çeşitli Alacaklar	0,00	0,00	5- Diğer Ticari Borçlar	0,00	0,00
6- Diğer Alacak Senetleri Reeskontu (-)	0,00	0,00	C- Diğer Borçlar	0,00	0,00
7- Süpürge Alacaklar Karşılığı (-)	0,00	0,00	1- Ortaklara Borçlar	0,00	0,00
C- Mali Duran Varlıklar	0,00	0,00	2- İşletmeler Borçları	0,00	0,00
1- Bağı Menkul Kıymetler	0,00	0,00	3- Bağı Ortaklara Borçları	0,00	0,00
2- Bağı Menkul Kıymetler Değer Düşükliği Karşılığı (-)	0,00	0,00	4- Diğer Borç Senetleri Reeskontu (-)	0,00	0,00
3- İşletmeler	0,00	0,00	5- Kurumlar Arası Edimlerin ve Tahvil/Edimlerin Borçları	0,00	0,00
4- İşletmelere Sermaye Taahhütleri	0,00	0,00	6- Diğer Çeşitli Borçlar	0,00	0,00
5- İşletmeler Sermayesi Payları	0,00	0,00	G- Alınan Avanslar	0,00	0,00
Değer Düşükliği Karşılığı (-)	0,00	0,00	E- Borç ve Güden Karşılıkları	0,00	0,00
6- Bağı Ortaklığı	0,00	0,00	1- Kıdem Tazminatı Karşılıkları	0,00	0,00
7- Bağı Ortaklıklara Sermaye Taahhütleri	0,00	0,00	2- Diğer Borç ve Güden Karşılıkları	0,00	0,00
H- Bağı Ortaklıklara Sermayesi Payları	0,00	0,00	F- Gelecek Yıllara Ait Güdenler ve Güden Tahakkukları	0,00	0,00
Değer Düşükliği Karşılığı (-)	0,00	0,00	1- Gelecek Yıllara Ait Güdenler	0,00	0,00
D- Maddi Duran Varlıklar	14.858.087,56	14.961.285,81	2- Güden Tahakkukları	0,00	0,00
1- Arazi ve Araçlar	0,00	0,00	G- Diğer Uzun Vadeli Yabancı Kaynaklar	0,00	0,00
2- Diğer Maddi Duran Varlıklar	0,00	0,00	1- Gelecek Yıllara Ertelenen veya İstisna Edilen KDV	0,00	0,00
3- Birimler	0,00	0,00	2- Teslim Kurulum Payları	0,00	0,00
4- Testis, Makine ve cihazlar	10.619.799,14	10.676.797,01	3- Diğer Uzun Vadeli Yabancı Kaynaklar	0,00	0,00
5- Teçhizat	1.421.232,91	1.374.829,10	UZUN VADELİ YABANCI KAYNAKLAR TOPLAMI	0,00	0,00
6- Donatılar	7.714.871,87	7.411.101,08			
7- Bıçaklar	0,00	0,00			
8- Birlik Kuruluşları (-)	8.878.615,39	-11.401.085,48			
9- Yapılmakta Olan Yatırımlar	0,00	0,00			
10- Verilen Avanslar	0,00	0,00			
E- Maddi Olmayan Duran Varlıklar	12.285.301,94	12.012.378,28			
1- Haklar	0,00	0,00			
2- Sermayesi	0,00	0,00			
3- Kuruluş ve Örgütlenme Güdenleri	0,00	0,00			
4- Acemilerin ve Çeşitli Güdenleri	0,00	0,00			
5- Özel Maliyetler	13.724.924,18	13.611.581,80			
6- Diğer Maddi Olmayan Duran Varlıklar	232.685,44	611.587,80			
7- Birlik Kuruluşları (-)	-674.160,78	-2.274.935,42			
H- Verilen Avanslar	0,00	0,00			
F- Özsermayeye Tabi Varlıklar	0,00	0,00			
1- Arama Güdenleri	0,00	0,00			
2- Hazırlık ve Çeşitli Güdenleri	0,00	0,00			
3- Diğer Özel Tüketime Tabi Varlıklar	0,00	0,00			
6- Birlik Kuruluşları Payları (-)	0,00	0,00			
D- Verilen Avanslar	0,00	0,00			
G- Gelecek Yıllara Ait Güdenler ve Güden Tahakkukları	0,00	0,00			
1- Gelecek Yıllara Ait Güdenler	0,00	0,00			
2- Güden Tahakkukları	0,00	0,00			
H- Diğer Duran Varlıklar	620.744,89	457.431,13			
1- Gelecek Yıllara Ait Gelecek KDV	620.744,89	457.431,13			
2- Diğer KDV	0,00	0,00			
3- Gelecek Yıllara İhtiyaç Stokları	0,00	0,00			
4- Etkin Çıkartılmış Stoklar ve Maddi Duran Varlıklar	0,00	0,00			
A- Peyin Güden Karşılıkları ve Fonları	0,00	0,00			
B- Diğer Çeşitli Duran Varlıklar	0,00	0,00			
DURAN VARLIKLAR TOPLAMI	27.754.184,29	26.431.415,03			
AKTİF (VARLIKLAR) TOPLAMI	46.918.048,87	46.509.537,44			
			IV- PASİF (YÜZLÜKLER) TOPLAMI	46.918.048,87	46.509.537,44

Mali tablo ve diğer finansal raporlar ayrı ayrı düzenlenmiştir.



CYPROCABLE LTD.
Kahramanmaraş Caddesi No:26
Minareliköy-İzmir/KKTC
Tel: 0 392 211 55 19
M.Ş. 06355

CYPROCABLE LTD.
Kahramanmaraş Caddesi No:26
Minareliköy-İzmir/KKTC
Tel: 0 392 211 55 19
M.Ş. 06355

6)Gelir Tablosu-31.12.2022

CYPROCABLE LTD

31 ARALIK 2022 TARİHLİ GELİR GİDER TABLOSU

	TUTAR LİRASI	
	Önceki Dönem	Carî Dönem
A- BRUT Satışlar	29.118.831,57	64.894.733,83
1- Yurtdışı Satışlar	29.118.831,57	63.971.335,57
2- Yurtdışı Satışlar	0,00	801.532,95
3- Diğer Gelirler	0,00	121.865,31
B- Satış İndirimleri (-)	1.852.307,30	2.870.194,64
1- Satış İndirimleri (-)	1.651.597,64	2.865.873,73
2- Satış İskontoları (-)	709,66	4.220,81
3- Diğer İndirimler (-)	0,00	0,00
NET SATIŞLAR	27.466.524,27	62.024.539,19
C- Satışların Maliyeti (-)	22.558.246,12	47.208.830,53
1- Satılan Mamüller Maliyeti (-)	22.441.511,44	47.139.844,92
2- Satılan Ticari Mallar Maliyeti (-)	114.334,68	68.783,61
3- Satılan Hizmet Maliyeti (-)	0,00	0,00
4- Diğer Satışların Maliyeti (-)	0,00	0,00
D- Faaliyet Giderleri (-)	1.815.545,98	4.505.388,01
1- Araştırma ve Geliştirme Giderleri (-)	0,00	0,00
2- Pazarlama,Satış ve Dağıtım Giderleri (-)	119.581,58	239.741,20
3- Genel Yönetim Giderleri (-)	1.696.964,38	4.275.546,81
FAALİYET KARI VEYA ZARARI	3.094.732,19	10.319.619,85
E- Diğer Faaliyetlerden Olan Gelir ve Karlar	4.131.182,02	8.405.847,65
1- İştiraklerden Temettü Gelirleri	0,00	0,00
2- Bağı Ortaklıklardan Temettü Gelirleri	0,00	0,00
3- Faiz Gelirleri	0,00	0,00
4- Komisyon Gelirleri	0,00	0,00
5- Konusu Kalmayan Karşılıklar	0,00	0,00
6- Menkul Kıymet Satış Karları	0,00	257.910,60
7- Kambiyo Karları	4.131.182,02	5.147.736,95
8- Reeskont Faiz Gelirleri	0,00	0,00
9- Faaliyetle İlgili Diğer Olan Gelir ve Karlar	0,00	0,00
F- Diğer Faaliyetlerden Olan Gider ve Zararlar (-)	3.607.468,80	4.482.455,45
1- Komisyon Giderleri (-)	0,00	0,00
2- Karşılık Giderleri (-)	23.465,25	606.896,31
3- Menkul Kıymet Satış Zararları (-)	0,00	0,00
4- Kambiyo Zararları (-)	3.583.993,24	3.875.359,14
5- Reeskont Faiz Giderleri (-)	0,00	0,00
6- Diğer Olan Gider ve Zararlar (-)	0,00	0,00
G- Finansman Giderleri (-)	0,00	0,00
1- Kısa Vadeli Borçlanma Giderleri (-)	0,00	0,00
2- Uzun Vadeli Borçlanma Giderleri (-)	0,00	0,00
OLAĞAN KAR VEYA ZARAR	3.618.455,79	11.233.819,85
H- Olağan Dışı Gelir ve Karlar	0,00	0,00
1- Önceki Dönem Gelir ve Karlar	0,00	0,00
2- Diğer Olağan Dışı Gelir ve Karlar	0,00	0,00
I- Olağan Dışı Gider ve Zararlar (-)	10.810,98	79.584,79
1- Çatışmayan Kusur Gider ve Zararları (-)	0,00	0,00
2- Önceki Dönem Gider ve Zararları (-)	0,00	0,00
3- Diğer Olağan Dışı Gider ve Zararları (-)	10.810,98	79.584,79
J- Yeniden değerlendirme karı veya zarar	0,00	0,00
DÖNEM KARI VEYA ZARARI	3.607.644,75	11.154.305,16
K- Dönem Karı Vergi ve Diğer Yasal Yükümlülükler Kargılıkları (-)	0,00	710.419,88
DÖNEM NET KARI VEYA ZARARI	3.607.644,75	10.443.885,28

Mali tabloların ayrıntı bir parçası olan dipnotlar ektedir.



CYPROCABLE LTD.
Kahramanmaraş Caddesi No:26
Minareliköy/Elazığ/KKTC
Tel: 0 392 233 55 79
M.Ş. 06358

CYPROCABLE LTD.
Kahramanmaraş Caddesi No:26
Minareliköy/Elazığ/KKTC
Tel: 0 392 233 55 79
M.Ş. 06355

7)Bilanço-30.06.2023

CYPROCABLE LTD
30 HAZİRAN 2023 TARİHLİ BİLANÇO

AKTİF VARLIKLAR	TÜRK LİRASI		PASİF KAYNAKLAR	TÜRK LİRASI	
	Önceki Dönem	Can Dönem		Önceki Dönem	Can Dönem
1- Dönen Varlıklar			1- Kısa Vadeli Yabancı Kaynaklar		
A- Hızlı Değerler	5.183.180,00	4.587.789,96	A- Mali Borçlar	0,00	0,00
1- Kasa	0,00	10.208,57	1- Banka Kredileri	0,00	0,00
2- Alınan Çekler	5.180.627,28	4.206.591,91	2- Uzun Vadeli Kredilerin Anapara	0,00	0,00
3- Bankalar	22.517,77	220.738,45	Taksitleri ve Fazlası	0,00	0,00
4- Verilen Çekler ve Ödeme Emirleri (-)	0,00	0,00	3- Tahvil Anapara Borç, Taksit ve Fazla	0,00	0,00
7- Diğer Hızlı Değerler	0,00	10.890,51	4- Çıkarılmış Bonolar ve Senedler	0,00	0,00
B- Menkul Kıymetler	0,00	0,00	5- Çıkarılmış Diğer Menkul Kıymetler	0,00	0,00
1- Hisse Senetleri	0,00	0,00	6- Menkul Kıymetler İhraç Farkı (-)	0,00	0,00
2- Özel Kesim Tahvil Senet ve Bonoları	0,00	0,00	7- Diğer Mali Borçlar	0,00	0,00
3- Kamu Kesim Tahvil Senet ve Bonoları	0,00	0,00	B- Ticari Borçlar	20.035.927,95	22.347.266,77
4- Diğer Menkul Kıymetler	0,00	0,00	1- Satıcılar	19.779.797,36	19.151.425,63
5- Menkul Kıymetler Değer	0,00	0,00	2- Borç Senedleri	0,00	0,00
Düğümlü Karşılığı (-)	0,00	0,00	3- Borç Senedleri Reeskontu (-)	0,00	0,00
C- Ticari Alacaklar	12.450.867,88	20.389.919,28	4- Alınan Peşinat ve Kacırılar	0,00	0,00
1- Alıcılar	12.450.867,88	20.389.919,28	5- Diğer Ticari Borçlar	6.256.190,59	7.193.861,14
2- Alacak Senetleri	0,00	0,00	C- Diğer Borçlar	0,00	0,00
3- Alacak Senetleri Reeskontu (-)	0,00	0,00	1- Ortaklara Borçlar	0,00	0,00
4- Verilen Depozito ve Teminatlar	0,00	0,00	2- İşbirliklere Borçlar	0,00	0,00
5- Diğer Ticari Alacaklar	0,00	0,00	3- Diğer Ortaklara Borçlar	0,00	0,00
6- Şüpheli Ticari Alacaklar	0,00	0,00	4- Personelle Borçlar	0,00	0,00
7- Şüpheli Ticari Alacaklar Karşılığı (-)	0,00	0,00	5- Diğer Borç Senedleri Reeskontu	0,00	0,00
D- Diğer Alacaklar	0,00	0,00	6- Diğer Çeşitli Borçlar	0,00	0,00
1- Ortaklardan Alacaklar	0,00	0,00	D- Alınan Avanslar	0,00	0,00
2- İşbirliklerden Alacaklar	0,00	0,00	E- Yılına Yaygın İnşaat ve Onarım Har	0,00	0,00
3- Başlı Ortaklıklardan Alacaklar	0,00	0,00	1- Yılına Yaygın İnşaat ve Onarım Har	0,00	0,00
6- Personelden Alacaklar	0,00	0,00	F- Ödenecek Vergi ve Diğer Yükümlü	63.119,31	68.967,63
5- Diğer Çeşitli Alacaklar	0,00	0,00	1- Ödenecek Vergi ve Fonlar	346,76	7.829,54
6- Diğer Alacak Senetleri Reeskontu (-)	0,00	0,00	2- Ödenecek Sosyal Sigorta Kesintileri	42.763,55	61.132,29
7- Şüpheli Diğer Alacaklar	0,00	0,00	3- Vadeleri Geçmiş Ertelenmiş veya İhtisap	0,00	0,00
8- Şüpheli Diğer Alacaklar Karşılığı	0,00	0,00	Vergi ve Diğer Yükümlülükler	0,00	0,00
E- Stoklar	22.548.840,81	21.496.818,15	4- Diğer Yükümlülükler	0,00	0,00
1- İlk Madde ve Malzeme	10.774.122,60	10.414.016,52	G- Borç ve Gider Karşılıkları	716.419,68	0,00
2- Yan Mamuller	1.616.348,13	2.202.540,05	1- Dönem Kan Vergi ve Diğer Yasal Yük	716.419,68	0,00
3- Mamuller	6.667.109,94	7.072.910,52	Karşılıkları	0,00	0,00
4- Ticari Mallar	0,00	0,00	2- Dönem Karının Peşin Ödenen Vergi	0,00	0,00
5- Diğer Stoklar	14.921,91	26.518,08	Diğer Yükümlülükleri (-)	0,00	0,00
6- Stok Değer Düşüklüğü Karşılığı (-)	0,00	0,00	3- İndem Tamamlatı Karşılığı	0,00	0,00
7- Verilen Sipariş Avansları	3.431.342,23	1.759.793,39	4- Maliyet Gösteren Karşılığı	0,00	0,00
F- Yılına Yaygın İnşaat ve Onarım Mali	0,00	0,00	5- Diğer Borç ve Gider Karşılıkları	0,00	0,00
1- Yılına Yaygın İnşaat ve Onarım Maliye	0,00	0,00	H- Gelecek Aylara Ait Gelirler ve Gider	0,00	0,00
2- Faşörönlere Verilen Avanslar	0,00	0,00	1- Gelecek Aylara Ait Gelirler	0,00	0,00
G- Gelecek Aylara Ait Giderler ve Gelir	0,00	0,00	2- Gider Tahakkukatları	0,00	0,00
Tahakkukatları	0,00	0,00	3- Diğer Kısa Vadeli Yabancı Kaynak	0,00	18.212,43
1- Gelecek Aylara Ait Giderler	0,00	0,00	1- Hesaplanan KDV	0,00	16.212,43
2- Gelir Tahakkukatları	0,00	0,00	2- Hesaplanan Diğer KDV	0,00	0,00
H- Diğer Dönen varlıklar	42.508,58	0,00	3- Merkez ve Şubeler Cari Hesabı	0,00	0,00
1- İndirilecek KDV	0,00	0,00	4- Sayım ve Hesabın Fazlasından	0,00	0,00
2- Diğer KDV	0,00	0,00	5- Diğer Çeşitli Yabancı Kaynaklar	0,00	0,00
3- Peşin Ödenen Vergiler ve Fonlar	0,00	0,00			
4- Personel Avansları	0,00	0,00			
5- Sayım ve Teslimat Noksanları	0,00	0,00			
6- Diğer Çeşitli Dönen Varlıklar	0,00	0,00			
7- Diğer Dönen Varlıklar Karşılığı (-)	0,00	0,00			
8- Özsermaye Yeniden Değerleme Artışı	0,00	0,00			
9- Devreden Katma Değer Vergisi	42.508,58	0,00			
ÖNEN VARLIKLAR TOPLAMI	40.255.182,42	46.452.707,00	KISA VADELİ YABANCI KAYNAKLAR	20.786.457,94	22.454.487,03

CYPROCABLE LTD.
Kahramanmaraş Caddesi No:26
Minareliköy-Lefkoşa/KKTC
Tel: 0 995 233 55 79
M.Ş. 06355

CYPROCABLE LTD.
Kahramanmaraş Caddesi No:26
Minareliköy-Lefkoşa/KKTC
Tel: 0 995 233 55 79
M.Ş. 06355

B- Duran Varlıklar			B- Uzun Vadeli Yabancı Kaynaklar		
A- Tiran Alacaklar	0,00	0,00	A- Mali Borçlar	0,00	0,00
1- Alıcılar	0,00	0,00	1- Banka Kredileri	0,00	0,00
2- Alacak senetleri	0,00	0,00	2- Çıkarılmış Tahvil	0,00	0,00
3- Alacak senetleri Reeskontu (-)	0,00	0,00	3- Çıkarılmış Diğer Menkul Kıymetler	0,00	0,00
4- Verilen Depozito ve Teminatlar	0,00	0,00	4- Menkul Kıymetler İhraç Farkı (-)	0,00	0,00
5- Şüpheli Alacaklar Karşılığı (-)	0,00	0,00	5- Diğer Mali Borçlar	0,00	0,00
B- Diğer Alacaklar	0,00	0,00	B- Ticari Borçlar	0,00	0,00
1- Ortaklardan Alacaklar	0,00	0,00	1- Satıcılar	0,00	0,00
2- İştiraklerden Alacaklar	0,00	0,00	2- Borç Senetleri	0,00	0,00
3- Bağlı Ortaklardan Alacaklar	0,00	0,00	3- Borç Senetleri Reeskontu (-)	0,00	0,00
4- Personelden Alacaklar	0,00	0,00	4- Anonim Depozito ve Teminatlar	0,00	0,00
5- Diğer Çeşitli Alacaklar	0,00	0,00	5- Diğer Ticari Borçlar	0,00	0,00
6- Diğer Alacak Senetleri Reeskontu (-)	0,00	0,00	C- Diğer Borçlar	0,00	0,00
7- Şüpheli Alacaklar Karşılığı (-)	0,00	0,00	1- Ortaklara Borçlar	0,00	0,00
C- Mali Duran Varlıklar	0,00	0,00	2- İştiraklere Borçlar	0,00	0,00
1- Bağlı Menkul Kıymetler	0,00	0,00	3- Bağlı Ortaklara Borçlar	0,00	0,00
2- Bağlı Menkul Kıymetler	0,00	0,00	4- Diğer Borç Senetleri Reeskontu (-)	0,00	0,00
Değer Düşüklüğü Karşılığı (-)	0,00	0,00	5- Kamuya Çıkarılmış ve		
3- İştirakler	0,00	0,00	Takastendirilmiş Borçlar	0,00	0,00
4- İştiraklere Sermaye Taahhütleri	0,00	0,00	6- Diğer Çeşitli Borçlar	0,00	0,00
5- İştirakler Sermaye Payları	0,00	0,00	D- Alınan Avanslar	0,00	0,00
Değer Düşüklüğü Karşılığı (-)	0,00	0,00	E- Borç ve Gider Karşılıkları	0,00	0,00
6- Bağlı Ortaklar	0,00	0,00	1- Kıdem Tazminatı Karşılıkları	0,00	0,00
7- Bağlı Ortaklara Sermaye Taahhütleri	0,00	0,00	2- Diğer Borç ve Gider Karşılıkları	0,00	0,00
8- Bağlı Ortaklara Sermaye Payları	0,00	0,00	F- Gelecek Yıllara Ait Gelirler	0,00	0,00
Değer Düşüklüğü Karşılığı (-)	0,00	0,00	ve Gider Tahakkukları		
D- Maddi Duran Varlıklar	14.961.108,89	21.188.189,01	1- Gelecek Yıllara Ait Gelirler	0,00	0,00
1- Arazi ve Arsalar	0,00	0,00	2- Diğer Tahakkukları	0,00	0,00
2- Diğer Maddi Duran Varlıklar	0,00	0,00	G- Diğer Uzun Vadeli Yabancı Kaynaklar	0,00	0,00
3- Binalar	0,00	0,00	1- Gelecek Yıllara Ertelenen veya		
4- Tesvi Makina ve Cihazlar	22.670.233,91	22.676.230,91	Terkin Edilmiş KDV	0,00	0,00
5- Taahhütler	1.174.839,10	1.174.839,10	2- Tesvi Kurumu Payları	0,00	0,00
6- Demirbaşlar	2.417.121,03	4.146.140,20	3- Diğer Uzun Vadeli Yabancı Kaynaklar	0,00	0,00
7- Bilgisayar	0,00	0,00	UZUN VADELİ YABANCI KAYNAKLAR	0,00	0,00
8- Birikmiş Amortismanlar (-)	-11.407.025,43	-12.840.599,74			
9- Yapılmakta Olan Yatırımlar	0,00	5.897.574,58			
10- Verilen Avanslar	0,00	0,00			
E- Maddi Olmayan Duran Varlıklar	30.012.878,28	29.314.083,64	B- Öz Kaynaklar	50.000.000,00	50.000.000,00
1- Hisseler	0,00	0,00	A- Ödenmiş Sermaye	50.000.000,00	50.000.000,00
2- Şerefiye	0,00	0,00	1- Sermaye	0,00	0,00
3- Kuruluş ve Örgütlenme Giderleri	0,00	0,00	2- Ödenmemiş Sermaye (-)	0,00	0,00
4- Araştırma ve Geliştirme Giderleri	0,00	0,00	B- Sermaye Yedekleri	0,00	0,00
5- Özel Maliyetler	31.671.581,90	31.671.581,90	1- Hisseli Senedi İhraç Prizleri	0,00	0,00
6- Diğer Maddi Olmayan Duran Varlıklar	615.932,80	615.932,80	2- Hisseli Senedi İptal Kararı	0,00	0,00
7- Birikmiş Amortismanlar (-)	-2.274.636,42	-2.973.431,06	3- Sermaye Yedekleri	0,00	0,00
8- Verilen Avanslar	0,00	0,00	C- Kar Yedekleri	0,00	0,00
F- Özel Tükenmeye Tabi Varlıklar	0,00	0,00	1- Yasal Yedekler	0,00	0,00
1- Arama Giderleri	0,00	0,00	2- Statü Yedekleri	0,00	0,00
2- Hızır ve Geliştirme Giderleri	0,00	0,00	3- Olağanüstü Yedekler	0,00	0,00
3- Diğer Özel Tükenmeye Tabi Varlıklar	0,00	0,00	4- Diğer Kar Yedekleri	0,00	0,00
4- Birikmiş Tüklenme Payları (-)	0,00	0,00	5- Özel Fonlar	0,00	0,00
5- Verilen Avanslar	0,00	0,00	D- Geçmiş Yıllar Karları	4.453.253,02	14.891.139,60
G- Gelecek Yıllara Ait Giderler ve	0,00	0,00	E- Geçmiş Yıllar Zararları (-)	0,00	0,00
Getir Tahakkukları			F- Dönem Net Karı (Zararı)	10.437.886,48	9.767.001,68
1- Gelecek Yıllara Ait Giderler	0,00	0,00	ÖZKAYNAKLAR TOPLAMI	64.891.139,50	74.658.141,18
2- Getir Tahakkukları	0,00	0,00			
H- Diğer Duran Varlıklar	457.431,13	187.632,58			
1- Gelecek Yıllarda İndirilecek KDV	457.431,13	187.632,58			
2- Diğer KDV	0,00	0,00			
3- Gelecek Yıllar İhtiyacı Stoklar	0,00	0,00			
4- Etilen Çıkarılacak Stoklar ve	0,00	0,00			
Maddi Duran Varlıklar	0,00	0,00			
5- Peşin Ödene Vergiler ve Fonlar	0,00	0,00			
6- Diğer Çeşitli Duran Varlıklar	0,00	0,00			
DURAN VARLIKLAR TOPLAMI	45.431.415,02	59.859.801,21			
AKTİF (VARLIKLAR) TOPLAMI	85.686.597,44	97.112.808,21	PASİF (VARLIKLAR) TOPLAMI	85.686.597,44	97.112.808,21

Mali tabloların ardındaki birer sayfa olan dipnotlar eldedir.

CYPROCABLE LTD.
Kahramanlar Caddesi No:26
Mimarlık Köyü - L1/K2/Şişli/İSTANBUL
Tel: 0 312 238 55 79
M.Ş. 06355

CYPROCABLE LTD.
Kahramanlar Caddesi No:26
Mimarlık Köyü - L1/K2/Şişli/İSTANBUL
Tel: 0 312 238 55 79
M.Ş. 06355

8)Gelir Tablosu-30.06.2023

CYPROCABLE LTD
30 HAZİRAN 2023 TARİHLİ GELİR GİDER TABLOSU

	TÜRK LİRASI	
	Önceki Dönem	Carı Dönem
A- Brüt Satışlar	84.894.731,93	53.049.392,87
1- Yurtiçi Satışlar	63.971.335,57	52.375.296,04
2- Yurtdışı Satışlar	801.512,95	640.628,86
3- Diğer Gelirler	121.883,41	33.377,97
B- Satış İndirimleri (-)	2.870.194,84	655.231,93
1- Satıştan İadeler (-)	2.865.973,73	654.261,97
2- Satış İskontoları (-)	4.220,81	969,96
3- Diğer İndirimler (-)	0,00	0,00
NET SATIŞLAR	82.024.537,30	82.394.070,94
C- Satışların Maliyeti (-)	47.208.630,53	41.229.868,86
1- Satılan Mamüller maliyeti (-)	47.139.846,92	41.065.125,85
2- Satılan Ticari Mallar Maliyeti (-)	68.783,61	164.731,01
3- Satılan Hizmet Maliyeti (-)	0,00	0,00
4- Diğer Satışların Maliyeti (-)	0,00	0,00
D- Faaliyet Giderleri (-)	4.608.288,01	4.758.052,47
1- Araştırma ve Geliştirme Giderleri (-)	0,00	0,00
2- Pazarlama,Satış ve Dağıtım Giderleri (-)	229.741,20	714.910,13
3- Genel Yönetim Giderleri (-)	4.275.546,81	4.041.142,34
FAALİYET KARI VEYA ZARARI	10.310.618,85	6.408.161,81
E- Diğer Faaliyetlerden Olağan Gelir ve Karlar	5.405.647,59	3.750.403,79
1- İştiraklerden Temettü Gelirleri	0,00	0,00
2- Bağlı Ortaklıklardan Temettü Gelirleri	0,00	0,00
3- Faiz Gelirleri	0,00	2.011,58
4- Komisyon Gelirleri	0,00	0,00
5- Konusu Kalımayan Karşılıklar	0,00	0,00
6- Menkul Kıymet Satış Karları	257.910,60	0,00
7- Kambiyo Karları	5.147.736,95	3.748.392,61
8- Reeskont Faiz Gelirleri	0,00	0,00
9- Faaliyetle İlgili Diğer Olağan Gelir ve Karlar	0,00	0,00
F- Diğer Faaliyetlerden Olağan Gider ve Zararlar (-)	4.482.455,45	311.236,85
1- Komisyon Giderleri (-)	0,00	0,00
2- Karşılık Giderleri (-)	606.896,31	0,00
3- Menkul Kıymet Satış Zararları (-)	0,00	0,00
4- Kambiyo Zararları (-)	3.875.559,14	311.236,85
5- Reeskont Faiz Giderleri (-)	0,00	0,00
6- Diğer Olağan Gider ve Zararlar (-)	0,00	0,00
G- Finansman Giderleri (-)	0,00	0,00
1- Kısa Vadeli Borçlanma Giderleri (-)	0,00	0,00
2- Uzun Vadeli Borçlanma Giderleri (-)	0,00	0,00
OLAĞAN KAR VEYA ZARAR	11.233.810,95	9.847.328,55
H- Olağan Dışı Gelir ve Karlar	0,00	0,00
1- Önceki Dönem Gelir ve Karlar	0,00	0,00
2- Diğer Olağan Dışı Gelir ve Karlar	0,00	0,00
I- Olağan Dışı Gider ve Zararlar (-)	79.804,79	80.326,87
1- Çalışmayan Kısım Gider ve Zararları (-)	0,00	0,00
2- Önceki Dönem Gider ve Zararları (-)	0,00	0,00
3- Diğer Olağan Dışı Gider ve Zararları (-)	79.804,79	80.326,87
J- Yeniden değerlendirme karı veya zarar	0,00	0,00
DÖNEM KARI VEYA ZARARI	11.154.006,16	9.767.001,68
K- Dönem Karı Vergi ve Diğer Yasal Yükümlülükler Karşılıkları (-)	716.419,68	0,00
DÖNEM NET KARI VEYA ZARARI	10.437.586,48	9.767.001,68

Mali tabloların ayrılmaz bir parçası olan dipnotlar ektedir.

CYPROCABLE LTD.
 Kahramanlar Mahallesi No:26
 Minareliköy / Beşiktaş / İSTANBUL / T.C.
 Tel: 0 392 233 55 79
 M.Ş. 06355

CYPROCABLE LTD.
 Kahramanlar Mahallesi No:26
 Minareliköy / Beşiktaş / İSTANBUL / T.C.
 Tel: 0 392 233 55 79
 M.Ş. 06355