

TAHVİL PROSPEKTÜSÜ

Ortaklığımızın 5.000.000 GBP nominal değerli tutara kadar tahvillerin halka arzına ilişkin prospektüstür.

Söz konusu tahvil ihracı, ortaklığımızın ve borçlanma araçlarının Şirketler Mukayyitliği veya kamuca tekeffülü anlamına gelmez. İş bu izahname ile ihracı yapılacak olan tahvillere ilişkin ihracının yatırımcılara karşı olan ödeme yükümlülüğü Şirketler Mukayyitliği veya her hangi bir kamu kuruluşu tarafından garanti altına alınmamış olup, yatırım kararının, ihracının finansal durumunun analiz edilmesi suretiyle verilmesi gerekmektedir.

5.000.000 GBP nominal değerli tahviller, 2024 yılı sonuna kadar ihraç edilecek olup, ihraca ilişkin spesifik koşullar, ihracın özellikleri, ihraç tutarı, satış süresi ve esasları gibi bilgiler prospektüsün ilerleyen sayfalarında yer almaktadır.

Prospektüste satıştan önce meydana gelen değişiklikler satıştan önce toplu halde Şirketler Mukayyitliğine tescil edilir.

Prospektüs ve eklerinde yer alan bilgilerin gerçeği dürüst bir biçimde yansıtmamasından Cyprocable LTD. sorumludur.

GELECEĞE YÖNELİK AÇIKLAMALAR

Bu prospektüs, "düşünülmektedir", "planlanmaktadır", "hedeflenmektedir", "tahmin edilmektedir", "beklenmektedir" gibi kelimelerle ifade edilen geleceğe yönelik açıklamalar içermektedir. Bu tür açıklamalar belirsizlik ve risk içermekte olup, sadece prospektüsün yayım tarihindeki öngörülerini ve beklentileri göstermektedir. Geleceğe yönelik öngörüler birçok faktör nedeniyle farklı sonuçlanabilecektir.

CYPROCABLE LTD.
Kahramanlar Caddesi No:26
Mimarlıkçuköy-Lefkoşa/KKTC
Tel: 0 392 233 15 79
www.c35.com

İÇİNDEKİLER

- 1-TANIMLAR
- 2-ORTAKLIK VE FAALİYETLERİ TANITICI BİLGİLER
- 3- PROSPEKTÜS SORUMLULUĞUNU YÜKLENE KİŞİLER
- 4-RİSK FAKTÖRLERİ
- 5-İHRAÇCI HAKKINDA BİLGİLER
- 6-SEÇİLMİŞ FİNANSAL BİLGİLER
- 7-İHRAÇCININ MEVCUT SERMAYESİ HAKKINDA BİLGİ
- 8- YÖNETİM VE ORGANİZASYON YAPISINA İLİŞKİN BİLGİLER
- 9- GRUP HAKKINDA BİLGİLER
- 10- GARANTÖRE İLİŞKİN BİLGİLER VE GARANTİ HÜKÜMLERİ
- 11- KAR TAHMİNLERİ VE BEKLENTİLERİ
- 12-İNCELEMeye AÇIK BELGELER

TANIMLAR

Bu dökümanda;

Yasa: Fasıll 113 Şirketler Yasası'nı,

Borçlanma Aracı: TL veya döviz cinsinden, sabit veya deęişken faizli, muhtelif vadelere sahip, iskontolu veya primli olarak ihraç edilebilen bono, tahvil gibi menkul kıymetleri,

Piyasa Yapıcısı: Organize piyasalarda işlem görmeyen finansal enstrümanların, alım ve satımını gerçekleştiren kurumu,

Prospektüs: Halka, ihraç edilecek borçlanma araçlarını satın almaları hususunda teklifte bulunan herhangi bir döküman veya duyuruyu,

ifade eder.

CYPROCABLE LTD.
Kahramanlar Caddesi No:26
Mingrelıköy-Lefkoşa/KKTC
Tel: +905392 233 56 79
Faks: +905392 6355

ORTAKLIK VE FAALİYETLERİ TANITICI BİLGİLER

1975 yılında Sanayi Holding bünyesinde kurulan ve 1988 yılında şirketin özelleşmesi ile Near East Oluşumu'na katılan Cyprocable Ltd., Kuzey Kıbrıs'ta zırlı kablo üretimi yapan tek firmadır.

Cyprocable, Kuzey Kıbrıs'ta tesisat kabloları, bükülgen çok damarlı kablolar, antigron kablolar, solar kablolar, halojen free kablolar, flat-twin yassı kablolar ve 0,6/1 kV alçak gerilim zırlı-zırlısız enerji kabloları imalatı yaparak sektörde önemli bir yer edinmiştir. Lefkoşa Minareliköy Sanayi bölgesinde yaklaşık 2000 m2 kapalı, 3500 m2 açık alana sahip Cyprocable; modern makina teçhizatı ve her biri kendi alanında uzman personeli ile üretimini sürdürmekte olup, KKTC 'de yerli üreticiler içinde en büyük pazar payına sahiptir.

Gelişen teknolojiye ayak uyduran organizasyon yapısı ile ISO 9001:2015 Kalite Yönetim Sistemi standartlarının gerekliliklerini yerine getirmektedir. KKTC'nin tamamına yayılan yatırımları ile bir parçası olduğu Near East oluşumunun eğitim, finans, sağlık, sanayi, turizm ve teknoloji alanındaki tüm projelerine katkı koyan Cyprocable, üç tam teşekküllü tıp fakültesi, yerli araç üretim fabrikası, okul ve otel projeleri gibi çeşitli inovatif yatırımlarda yer almış ve sektöre öncülük etmiştir.

Kablo üretim sektöründeki deneyim ve başarısı ile yüksek ihracat potansiyeline sahip olan Cyrocable, yurtdışı piyasalarındaki güncel rekabet koşullarını analiz ederek her geçen gün ticaret partnerlerine yenilerini eklemekte ve uluslararası piyasalardaki pazar payını artırmayı hedeflemektedir.

Ortaklık Yapısı

Ortağın Ünvanı / Adı Soyadı	Ticaret	Sermaye Payı
NEAR EAST UNIVERSITY LTD		10,90%
TEK-DÖK Sanayi Şirketi Limited		10,10%
URNO LTD.		2,00%
Yakın Doğu Akaryakıt Limited		2,00%
Dr.Suat Günsel Kyrenia University LTD.		2,00%
Dr. Suat Günsel LTD. (DSG)		71,00%
Yakın Doğu Turizm ve Seyahat İşletmeleri Limited		2,00%

CYPROCABLE LTD.
Kahramanlar Caddesi No:26
Minareliköy-Lefkoşa/KKTC
Tel: 0 352 233 51 79
355

Direktörler Kurulu

Direktörlerin adı, soyadı	Adres
Hasan ÖZBEK	Yakındoğu Üniversitesi Lojmanları 27. Blok No:12 LEFKOŞA
Çiner ÖZERDEM	Şanlıova Sokak No:10 Gönyeli LEFKOŞA
Kaan TOKAT	Kani Akansu Cad. Kıbrıs Town Houses Blok J D,2 Yayla Mah. Alsancak GİRNE
Enver HASKASAP	Gazeteci Cemal Toğan Sok. Kumsal LEFKOŞA

Prospektüsün Sorumluluğunu Yüklenen Kişiler

Bu prospektüs ve eklerinde yer alan bilgilerin, sahip olduğumuz tüm bilgiler çerçevesinde, gerçeğe uygun olduğunu ve bu bilgilerin anlamını değiştirecek nitelikte bir eksiklik bulunmaması için her türlü makul özenin gösterilmiş olduğunu beyan ederiz.

İhraççı: CYPROCABLE LTD.	Sorumlu Olduğu Kısım
Hasan ÖZBEK (Genel Müdür/Direktör)	Prospektüsün Tamamı
Kaan TOKAT (Direktörler Kurulu Başkanı)	Prospektüsün Tamamı

Murakıp Raporlarını Hazırlayan Kuruluşun Ticaret Ünvanı ve Yetkilisinin Adı Soyadı ve Görevi	Sorumlu Olduğu Kısım
Kemal BATMAZOĞLU (Yetkili Muhasip-Murakıp, Yeminli Mali Müşavir)	Murakıp Raporları Hesap Dönemi: 01.01.2021/31.12.2021 Hesap Dönemi: 01.01.2022/31.12.2022 Hesap Dönemi: 01.01.2023/31.12.2023

CYPROCABLE LTD.
Kahramanlar Caddesi No:26
Mindrelüköy-Lefkoşa KKTC
Tel: 392 233 5579
Fax: 392 00355

Risk Faktörleri:

İş bu prospektüs ile ihracı yapılacak olan tahvile ilişkin Cyprocable LTD.' nin yatırımcılara karşı olan ödeme yükümlülüğü herhangi bir kamu kuruluşu tarafından garanti altına alınmamış olup, yatırım kararının, ihraççının finansal durumunun analiz edilmesi suretiyle verilmesi gerekmektedir.

İhraççı, mevcut kapasitenin artırılması ve ürün grubunun çeşitlendirilmesini teminen aşağıda belirtilen yatırımların yapılması amacıyla, faiz karşılığında teminatsız tahvil çıkarmakta, söz konusu tahvilleri satın alacak yatırımcılara ihraç etmektedir. Tahvil sahibinin anapara ve faiz alacağı dışında, Cyprocable LTD.' nin genel kurullarına veya yönetimine katılma, ortaklık vs. hakkı yoktur.

İhraççının tahvil ihracına katılan yatırımcılar, yatırım kararını oluştururken aşağıda yer verilen risklerle sınırlı olmamak kaydı ile tahvil yatırımından kaynaklanan bazı risklerle karşılaşabileceklerdir.

Faaliyetler ve Sektöre İlişkin Riskler:

Cyprocable LTD. hammaddeden mamul mala, tedarikçiden nihai müşteriye uzanan bir değer zincirinin içinde, üretim, kalite ve finansman açılarından, pazar ve marka imajına kadar uzanan çok çeşitli riskler üstlenmektedir.

Daha güvenli ve verimli bir dünyada yaşayabilmek için; yüksek performanslı ve toplam maliyette avantaj getirecek çözümlerin tercih edilmesi ve doğru kablo kullanımı hakkında sektörü bilinçlendirmek piyasada kullanılan kabloların standartlara uygunluğunu sağlayacak aksiyonlarda bulunmak ve standart dışı kablolarla ilgili farkındalığı artırmanın gerekliliği giderek önem kazanmaktadır.

Üretici, müteahhit ve son kullanıcının alım gücünü/toplam talep hacmini olumsuz etkileyen ekonomik daralma, bakır ve döviz kurlarında yaşanan volatilitte de dikkate alındığında, etkin ve başarılı finansal risk yönetiminin gerekliliğini arttırmaktadır. Üreticiden son kullanıcıya kadar üretim zincirinin tamamını etkileyebilecek nakit akış güçlükleri ihraççının likidite durumunu/finansal esnekliğini etkileyebilir.

Mamul tedarik ettiği özel sektör yatırımlarının, finansman problemleri nedeniyle tamamlanamaması ihtimali, nitelikli işgücü temininde zorluklar yaşanması, standart dışı üretim yapılması sonucunda imajını zedeleyebilecek ürünlerin piyasaya servis edilmesi, iş ve üretim süreçlerinin verimliliğini olumlu yönde etkileyip rekabet üstünlüğü sağlayabilecek teknolojik gelişmeleri rakiplerinden önce uyarlayamaması, haksız rekabet unsurlarının satış hacmini olumsuz yönde etkilemesi, bu faktörlerin birbirinden bağımsız veya birlikte pazar payında daralmaya yol açabilmesi, kablo üretiminin başlıca hammaddesi olan bakır fiyatlarını önemli ölçüde etkileyebilecek doğal afetler veya ekonomik gelişmeler, piyasa riski olarak sayılabilir.

Bu maddelere ek ve fakat sınırlı olmamak kaydı ile, satın alınan hammaddelerin ihracının depolarına sevk edilmesi sürecinden, üretilen mamülün son kullanıcıya satışına kadar uzanan tüm süreçlerde rol oynayan lojistik risklerin ve piyasada meydana gelebilecek, öngörülmeven olumsuz dalgalanmaların her zaman kayıplara yol açması mümkündür.

Politik Riskler:

Şirket hali hazırda satış yaptığı, yatırım yaptığı veya ilerde faaliyet göstermeyi planladığı diğer ülkelerde makroekonomik veya politik sorunlarla karşılaşabilir. Bu durum, Şirketin yurtdışı yatırımlarını, satışları ile ticari anlaşmalarını, alacaklarını tahsil kabiliyetini ve dolayısıyla mali durumunu olumsuz etkileyebilir.

Lojistik Riskleri:

Hammadde temini ve ürün satışında nakliye ve navlun fiyatlarında ki artış şirketin maliyetlerini ve satış hacmini olumsuz etkileyebilir.

Şirketin kullandığı hammaddelerin tedarik edilmesinde, üçüncü taraf lojistik şirketlerinden hizmet almaktadır. Bu kapsamda, hammadde temini esnasında gemi taşımacılığı ve diğer karayolu nakliye yöntemleri kullanılmaktadır. Taşıma ve teslimat hizmetleri; kötü hava koşulları, doğal afetler, teknolojik sorunlar, iş kesintileri, personel sıkıntısı ve işletme tehlikelerinin yanı sıra uluslararası nakliye mevzuatından kaynaklanan engeller gibi çeşitli risklere maruz kalmaktadır.

Bu şekilde, üçüncü taraf lojistik firmalarından destek alan şirket, bu hizmetleri almakta ya da bu hizmetlerin maliyetinde problemler yaşayabilir, hammadde tedarik etmek için verimli alternatifler bulamayabilir.

Öte yandan, ithalat ve gümrük regülasyonlarında değişiklikler nedeniyle ortaya çıkabilecek ek maliyetler, aksamalar, vergi ihlal ve itilafları dolayısı ile oluşabilecek davalar ve bunun sonucunda cezai yaptırımlar şirket faaliyetlerini ve karlılığını olumsuz yönde etkileyebilir.

Alacak Tahsilat ve Likidite Riski:

Alacakların geç ödenmesi veya hiç ödenmemesi olasılığı ile ilgilidir. Tahsilat sürekli takiple minimize edilmesi gereken bir risk teşkil etmektedir. Alacak takibinde risklerin gerçekleşip bakiyenin tahsil edilememesi durumunda likidite pozisyonu da riskli hale gelebilecektir.

Şirketin müşterilerine vadeli satış yapması tahsilat riski yaratır. Şirket müşterileri ödeme güçlerini kaybedebilir. Böylelikle şirketin alacaklarının bir kısmı şüpheli bir hale dönüşebilir. Ya da tahsil edilemeyebilir, şirketin faaliyetleri ve finansal durumu olumsuz yönde etkilenebilir. Şirket ortaklarının ödeme gücüne girmesi ve tahsilat problemleri yaşanması şirketin faaliyetleri, finansal durumu, nakit akışı ve operasyonel sonuçları üzerinde olumsuz etki yaratabilir.

Üretim, Kapasite, Hammadde Riskleri:

Cyrocable LTD. bir üretim firması olup, üretim faaliyetlerini kendi tesislerinde gerçekleştirmektedir.

Muhtelif girdiler kullanılarak, çok aşamalı imalat ve test süreçlerinden geçerek, son derece sıkı kalite ve güvenlik standartlarına göre üretim yapmak, ekipman ve işçilik kapasitelerini ve verimliliğini maksimum düzeyde tutmak, personeli canlı ve dinamik kılmak, makine arızaları, hammadde gecikmeleri nedeniyle üretim programını sürekli değiştirip güncellemek, beraberinde çok çeşitli riskleri de getirmektedir.

Üretimde kullanılan hat, makineler ve kalıplarda meydana gelebilecek bir arıza üretimin durmasına sebep olabilir, her ne kadar şirket bakım ve onarımı genel olarak kendi imkanları ile sağlayabilse de, bakım ve onarımda başarılı olamayabilir, herhangi bir arıza önlenemeyebilir, üretim hattı, kalıp ve makinalardaki bir arızanın giderilmesi, gerekli yedek parçanın temini, tamir ve teknik müdahale imkanının bulunması mümkün olmayabilir veya gecikebilir.

Genel olarak üretim riskleri

- 1-Üretim kalite riskleri
- 2-Hammadde kaynaklı riskler
- 3-Operatör hatasından kaynaklanan riskler
- 4-Arızalar
- 5-Kapasite ve işçi verimliliği riskleri
- 6-Stoklu çalışılmak zorunda olunan hatların riskleri
- 7-İş güvenliği riskleri

Şeklinde sıralanabilir. Cyrocable LTD.' nin üretim faaliyetlerinde kullanmış olduğu en büyük hammadde kalemi bakır olup, emtia fiyatlarının global ekonomik gelişmelerden ciddi oranda etkilenmesi nedeniyle, endüstriyel bir metal olan bakır fiyatlarında da dalgalanmalar gerçekleşmektedir.

Envanter (Stok) Riski:

Envanter tutmak, normal elde tutma maliyetleri yanında, ürünlerin kullanımından kalkması, hurdaya çıkarılması, müşteri taleplerinin değişmesi, üretimi ve malzeme ihtiyacını etkileyecek eksik bazı malzemeler nedeniyle diğer kalemlerin de stoklarda kalması, yangın, çalınma ve zayii risklerini yaratır.

CYROCABLE LTD.
Kahramanlar Caddesi No:26
Minareli köy - Lefkoşa/KKTC
Tel: 0 392 233 55 79

Kalite Riskleri:

Şirketin sahip olacağı kalite güvence sistemi, kalite kontrol altyapısı, gerekli tesis ve ekipmanı, faaliyet göstereceği sektördeki bilgi ve becerisi ve test uygulamaları şirketin üretimini yapacağı ürünlerin kalitesini arttırma hedefindedir. Şirket belirlenen kalite standartlarına uygun üretim yapmazsa, ürünlerin üretim ve teslimatını zamanında gerçekleştirmezse, kusurlu hammadde tedarik ederse veya kalite/üretim belgelerini yenilemez ise bu durum şirketin faaliyetlerini, marka itibarını, rekabet gücünü, faaliyet göstereceği pazarları, finansal durumunu ve faaliyet sonuçlarını olumsuz yönde etkileyebilir.

Satış Sonrası Ürün ve Garanti Riski:

Genel olarak ürün sorumluluğu riski, müşterilerin hatalı ürünlerden kaynaklı herhangi bir hasara karşılık tazminat talep etmesi, garanti riski ise ürünün garanti sözleşmesine göre çalışmama durumunda ürünün üretici tarafından karşılanması riskidir.

Müşterilere satılan tüm ürünler için, garanti kapsamında hizmet verilmesi ve maliyetlerin üstlenilmesi gerekmektedir. Bu maliyetlerin bazı ürün tasarımlarında veya bazı parti üretimlerinde öngörülen ve fiyatlara dahil edilen oranların üstüne çıkması, satış sonrası risklerin başlıcasıdır. Bu tür sorunlar, maliyet yanında marka, imaj, müşteri ve Pazar kaybı gibi riskleri doğururlar.

Diğer Riskler:

-Şirketin karşılaştığı tüm riskler sigortalanamayabilir, karşılaşılan hasar şirketin sahip olduğu sigorta teminatı kapsamında olmayabilir, şirket hasar tazminatının bir kısmını veya tamamını tahsil edemeyebilir.

Şirket her ne kadar yaptırdığı sigortalar sektör standartlarına uygun tutmaya çabalasa da, Şirketin mal varlığı, üretim ve dağıtım faaliyetleri için yaptırdığı sigortaların kapsamı, meydana gelebilecek bazı hasarları veya şirketin işinin deprem, pandemic gibi sebeplerle durması halinde uğranabilecek kar kaybının bir kısmını veya tamamını karşılayabilir, karşılanan hasar şirketin sahip olduğu sigorta teminatı kapsamında olmayabilir veya sigorta teminat miktarı yetersiz olabilir.

Şirketin taraf olduğu sigorta poliçelerinin her biri, endüstri standartları ve uygulamalarına uygun olarak geleneksel istisnalara, muafiyetlere ve teminat limitlerine tabidir. Piyasa koşullarının bir sonucu olarak, belirli sigorta poliçeleri için primler ve kesintiler önemli ölçüde artabilir ve bazı durumlarda, belirli sigortalar yalnızca azaltılmış teminat tutarlarıyla kullanılabilir hale gelebilir. Öte yandan, şirketin mevcut sigorta teminatı ile tazmin edilemeyen risklerin gerçekleşmesi durumunda veya dahilinde olmakla beraber sigorta şirketlerinin yükümlülüklerini yerine getirmemesi halinde hasar tazminatın bir kısmının veya tamamının alınamaması halinde, bu durum şirketin faaliyetlerini, cirosunu, karlılığını ve finansal durumunu olumsuz yönde etkileyebilir.

-Şirket çeşitli sebeplerle büyüme hedeflerini ve diğer stratejik diğer hedeflerini tam olarak hayata geçiremeyebilir, gerçekleştirse de büyümesini etkin ve faydalı biçimde yönetemeyebilir.

Şirket stratejik planlarının başarısında, aşağıda özetlenen, kısmen veya tamamen şirketin kontrolü dışında olan etkenlerin de önemi bulunmaktadır.

-Mevcut ve gelecekteki rekabet ve talep seviyesi

- Nitelikli personelin varlığı ve şirketin bunları istihdam edebilme ve elinde tutabilme becerisi,

- Şirketin ihtiyaç duyabileceği ek finansman ihtiyaçlarının temini,

- Şirketin faaliyet göstermeyi hedeflediği pazarlarda, makul ekonomik şartlarda uygulayabilmesi,

- Finansal piyasaların durumu,

- Faaliyet gösterdiği ülke ve coğrafyadaki politik/ekonomik gelişmeler,

- Satış yapacağı piyasalarda rekabet durumu,

- Operasyonel, finansal ve yönetim sistemlerinin geliştirilmesi,

- Çalışanların eğitilmesi, motive edilmesi, yönetilmesi ve elinde tutulması,

- Gerekli ruhsat, izin, tescil ve marka belgelerinin temini ve korunması,

- Markasını ve itibarını koruyabilmesi,

- Araştırma ve geliştirme, satış ve pazarlama çalışmalarının ve teknolojik altyapının geliştirilmesi

-Vergiler veya vergi oranlarındaki değişiklikler ile şirketin yararlandığı teşviklerde yaşanabilecek değişiklikler şirkete etki edebilir.

Şirket fiili vergi oranı, vergi kanunlarındaki veya bunların yorumlanmasındaki değişikliklerden veya şirket yönetiminin ertelenmiş vergi varlıklarını kullanabilme kabiliyetinde ki değişikliklerden etkilenebilir. Şirket uygulamaya konulan yeni vergiler veya geçerli vergi oranlarındaki artışlara maruz kalabilir. Örneğin; yatırım teşvik belgesi kapsamında yatırım ve teşviklerde gerçekleştirilecek değişiklikler de şirketi etkileyebilir, ek finansmana ihtiyaç duymasına neden olabilir. Bu da şirketin maliyetlerini arttırarak karlılığını olumsuz yönde etkileyebilir.

-Mevzuat ve yasal düzenlemelere ilişkin riskler:

Şirketin bağlı bulunduğu K.K.T.C. kanunları ve mevzuatlarında yaşanabilecek değişimler Şirket için bir risk unsuru yaratabilir.

CYPROCABLE LTD.
Kahramanlar Caddesi No:26
Minareliköy- Lefkoşa / KTC
Tel: 0392 233 55 77
Fax: 0392 233 55 77

Piyasa Riski: Tahvilin vadeye kadar elde tutulması durumunda yatırımcı tarafından anapara ve taahhüt edilen faiz vade sonunda tahsil edilecektir. Tahvil ihraç edildikten sonra faiz oranı şirketin operasyonel sonuçlarına, faaliyet gösterilen sektördeki gelişmelere, ilgili mevzuata yönelik düzenlemelere ve ekonomik beklentilere bağlı olarak, ayrıca tahvilin vadesinden önce satılması durumunda tahvilin piyasa fiyatı, ihraççıdan bağımsız olarak küresel piyasalardaki dalgalanmalardan etkilenebilecektir. Piyasa faiz oranları yükseldiğinde tahvilin değeri azalırken, faiz oranları düştüğünde ise tahvilin piyasa değeri artacaktır. Söz konusu menkul kıymetin vadesi uzadıkça faiz oranlarından etkilenme oranı da artacaktır.

İhraççı Riski: Piyasada oluşabilecek olumsuz durumlar ve/veya ihraççının yönetiminden ve mali bünyesinden kaynaklanabilecek sorunlar nedeniyle ihraççının yükümlülüklerini kısmen veya tamamen zamanında yerine getirememesi nedeniyle yatırımcının karşılaşılabileceği zarar olasılığını ifade eder.

Tahvil ihraççısının anapara ve faiz yükümlülüklerini ödeyememesi durumunda yatırımcılar alacaklarını hukuki yollara başvurarak tahsil edebilirler.

CYPROCABLE LTD.
Kahramanlar Caddesi No:26
Minaçelikköy-Lefkoşa/KKTC
Tel: 0 392 233 55 79
M.S. 06355

İHRAÇCI HAKKINDA BİLGİLER

Tanıtıcı Bilgiler

İhraççının ticaret ünvanı ve işletme adı: CYPROCABLE LTD.

İhraççının hukuki statüsü: Özel şirket

İhraççının Tabi olduğu mevzuat: K.K.T.C Kanunları

İhraççının kurulduğu ülke: Kuzey Kıbrıs Türk Cumhuriyeti

İhraççının adresi: Kahramanlar Caddesi, No:26, Minareliköy, Lefkoşa

İhraççının kuruluş tarihi: 04. 03.1998

Telefon numarası: 0 (392) 233 55 79

İnternet adresi: www.cyprocable.com

Esas Sözleşmeye Göre Amaç ve Faaliyet Konusu:

Tesisat kabloları, bükülgen çok damarlı kablolar, antigron kablolar, solar kablolar, halojen free kablolar, flat-twin yassı kablolar ve 0,6/1 kV alçak gerilim zırlı-zırhsız enerji kabloları imalatı ve satışını yapmak.

Faaliyet gösterilen sektörler/pazarlar ve ihraççının bu sektörlerdeki/pazarlardaki yeri ile avantajları hakkında bilgi:

Geniş ürün portföyünün yanında, artan piyasa taleplerini değerlendirerek yangına karşı güvenli, alev iletmeyen ve aleve dayanıklı halojensiz kabloların ve yüksek verimlilikle çalışan solar kabloların tek yerli üreticisi konumunda olan Cyprocable, enerji (elektrik/ güneş enerji santralleri vb.), hizmet (otel, yurt, konut vb.), sağlık (hastane, dispanser vb.) ve perakende (alışveriş merkezi vb.) sektörleri gibi çeşitli alanlarda, farklı müşterilerin ihtiyaçlarına cevap vermektedir.

Müşterilerine, en son teknoloji ile donatılmış, yüksek kaliteli üretim tesisinde ürünlerini inceleme imkanı veren Cyprocable, tek yerli ve belgelendirilmiş üretim tesisi olarak müşterilerin ithalat esnasında yaşayabileceği sorunları ortadan kaldırmış, ürün satışından önce ve sonra sağladığı destek hizmetleri, sunduğu esnek ödeme koşulları, hızlı ve düşük maliyetli teslimat avantajları ile müşteri memnuniyetini birincil öncelikleri arasında konumlandırmıştır.

Profesyonel kadrosunun uzun yıllara dayanan sektörel tecrübesi ve bir parçası olduğu Yakın Doğu Oluşumu'nun güçlü finansal yapısı ile müşterilerine kaliteli ve sürdürülebilir bir hizmet sunan Cyprocable, uluslararası piyasa dinamikleri ve gelişmelerinin yakın takipçisi olarak alanında inovasyona öncülük etmeye devam etmektedir.

CYPROCABLE LTD.
Kahramanlar Caddesi No:26
Minareliköy-Lefkoşa/KNTC
Tel: 0 (392) 233 55 79
Faks: 0 (392) 233 55 79

Son durum itibariyle ihracının önemli yatırımları hakkında bilgi:

PVC Granül Üretim Tesisinin Kurulması	TOPLAM Tutar: € 2.200.000,00
Artan Kapasite İhtiyacı İçin Büyütülen Fabrika Ek Bina	
Mevcut 70+45 Ekstruder Hattının Revizyonu	
Bakır Büküm Üretim Hattının Kurulması	
Kablo Markalaması İçin Ink-Jet Yazı Makinesinin Alınması	
2000 Mm Makara Kablo Aktarma Hattının Kurulması	
Halojen Free Kablo Makine ve Teçhizat Alınması ve Test Edilmesi	
Makara Kablo Aktarım Hattı	
Demir Makara	
Buncher Verici ve Akümülatör	

İhracının yönetim organları tarafından ihracıyı bağlayıcı olarak kararlaştırılmış geleceğe yönelik önemli yatırımların niteliği ve bu yatırımların finansman şekli hakkında bilgi:

Müşteri talebindeki yükseliş nedeniyle ortaya çıkan kapasite arttırım ihtiyacına bağlı olarak prospektüste detayı belirtilen, devam eden ve planlanan yatırımların % 50' si öz kaynak % 50 si de dış kaynak ile karşılanacaktır.

Önemli nitelikte yeni ürün ve hizmetler hakkında bilgi:

Yoktur.

İhracının borçlanma aracı sahiplerine karşı yükümlülüklerini yerine getirebilmesi için önemli olan ve grubun herhangi bir üyesini yükümlülük altına sokan veya ona haklar tanıyan, olağan ticari faaliyetler dışında imzalanmış olan tüm önemli anlaşmaların kısa özeti:

Yoktur.

Tahvil ihracı ile sağlanacak fonların kullanım alanı hakkında bilgi:

Tahvil ihracı ile temin edilecek fonların yapılmakta olan yatırımların kısmi finansmanının yanında, ürün grubunun çeşitlendirilmesi, üretim ve satışların maksimize edilmesini teminen ilave hammadde/yardımcı malzeme alımında kullanılması planlanmaktadır.

İhraca İlişkin Özet Veriler ve Halka Arz Takvimi

SGMK (Sabit Getirili Menkul Kıymet) Türü: Tahvil

ISIN: KKTCCBL10225

İhraç Miktarı: 5.000.000 GBP

İhraç Tipi: Halka Arz

Faiz: %4,75

Nominal Değer (GBP): 1.000 GBP

İhraç Fiyatı (GBP): 981,36 GBP

Asgari Satış Miktarı ve İşlem Miktarı: 1.000 GBP ve katları (1.000 GBP, 4.000 GBP, 12.000 GBP vs.)

Talep Toplama Süresi: 06-09-10 Eylül 2024

Tahvil Başlangıç Tarihi : 11 Eylül 2024

Tahvil Vade Tarihi : 06 Şubat 2025

Tahsisatlar: Yurt İçi Bireysel Yatırımcılar, Yurt İçi Kurumsal Yatırımcılar

Hesaplama Formülü:

Bugünkü Değer = Nominal Değer / (1 + Yıllık Faiz) ^ (148/365)

985,14 = 1000 / (1+0,05) ^ (148/365)

Her 1.000 GBP için, yatırımcıdan 981,36 GBP tahsil edilecektir.

Talep Toplama: Talepler Near East Bank şubeleri ile aracılık anlaşması yapılması muhtemel diğer bankalar tarafından toplanacaktır.

CYPROCABLE LTD.
Kahramanlar Caddesi No:26
Minareliköy-Lefkoşa/K.T.C.
Tel: 0 392 233 55 79
Faks: 0 392 233 55 79

SEÇİLMİŞ FİNANSAL BİLGİLER

TL	31.12.2023	31.12.2022	31.12.2021
Varlıklar			
Dönen Varlıklar	241.986.437,61	40.255.182,42	18.153.884,08
Duran Varlıklar	85.716.952,17	45.431.415,02	28.764.184,39
Toplam Varlıklar	327.703.389,78	85.686.597,44	46.918.068,47
Kaynaklar			
Kısa Vadeli Finansal Borçlar	245.228.924,78		
Kısa Vadeli Yükümlülükler	255.253.408,30	20.795.457,94	42.177.785,45
Uzun Vadeli Finansal Borçlar			
Uzun Vadeli Yükümlülükler			
Toplam Yükümlülükler	255.253.408,30	20.795.457,94	42.177.785,45
Toplam Özkaynaklar	72.449.981,48	64.891.139,50	4.740.273,02
Toplam Özkaynaklar ve Yükümlülükler	327.703.389,78	85.686.597,44	46.918.058,47
Gelir Tablosu	31.12.2023	31.12.2022	31.12.2021
Net Satışlar	134.052.426,03	62.024.537,39	27.466.524,27
Dönem Net Karı/Zararı	7.558.841,98	10.437.886,48	3.607.644,75
Finansal Rasyolar %			
Satışların Maliyeti/Net Satışlar	84,06%	76,10%	82,10%
Faaliyet Gid/Net Satışlar	7,96%	7,30%	6,60%
Faaliyet Kar Marjı (Faal.Karı/Net Satışlar)	7,98%	16,60%	11,30%
Net Kar Marjı (Dönem Karı/Net Satışlar)	5,64%	16,80%	13,10%

İHRAÇCININ MEVCUT SERMAYESİ HAKKINDA BİLGİ

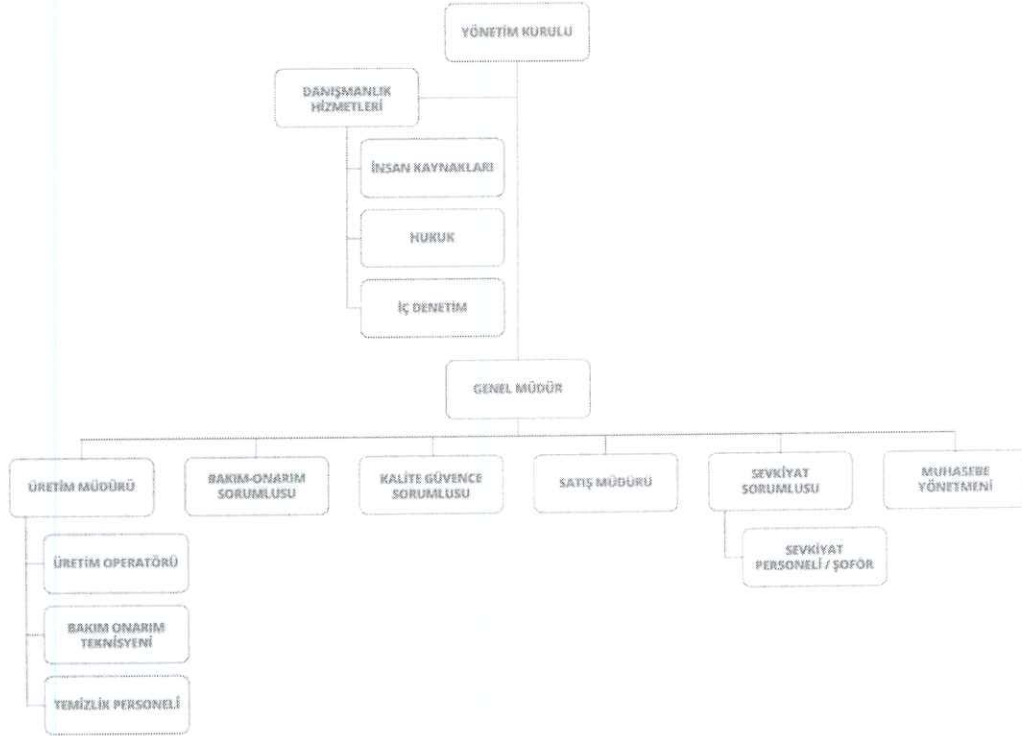
Ödenmiş / Çıkarılmış Sermayesi: 50.000.000 TL

Toplam Sermaye Tutarı:

Ortağın Ticaret Ünvanı / Adı Soyadı	Sermaye Payı %
Near East University LTD	10,90%
Tek-Dök Sanayi Şti. LTD	10,10%
Urno LTD	2,00%
Yakın Doğu Akaryakıt LTD	2,00%
Dr. Suat Günsel Kyrenia University LTD	2,00%
Dr. Suat Günsel LTD	71,00%
Yakın Doğu Turizm Seyahat ve İşletmeleri LTD	2,00%

YÖNETİM VE ORGANİZASYON YAPISINA İLİŞKİN BİLGİLER

İhraçcının Organizasyon Şeması



CYPRICABLE LTD.
Kahramanlar Caddesi No:26
Minareliköy-Lefkoşa/ KKTC
Tel: 0992 233 55 19
M: 992 06355

İhraççının Direktörler Kurulu Üyelerine İlişkin Bilgiler:

Kaan Tokat: Direktörler Kurulu Başkanı

1968 Ankara doğumlu olan Kaan Tokat, 1989 yılında Ankara Üniversitesi SBF Maliye bölümünden mezun olduktan sonra Türkiye İş Bankası Teftiş Kurulu Başkanlığında Müfettiş Yardımcısı olarak çalışma hayatına başladı.

Chevening bursu ile gittiği İngiltere’de 1995 yılında University of Exeter’da bankacılık üzerine yüksek lisans eğitimini tamamladı. İş Bankası Menkul Kıymetler Müdürlüğünde Müdür Yardımcısı ve Grup Müdürü olarak çalıştı. 2006-2011 yılları arasında İş Bankası Londra Şube Müdürü olarak görev yaptı. Kasım 2011’de İş Bankası iştiraklerinden İş Portföy Yönetimi A.Ş.’ ye Genel Müdür Yardımcısı olarak atandı. İş Yatırım Menkul Değerler A.Ş. ve Maxis Investments Limited’da Yönetim Kurulu Üyeliği yaptı.

Kasım 2013’de İş Bankası KKTC Ülke Müdürü olan Tokat, Haziran 2020’ye kadar bu görevini sürdürdü. Ağustos 2020’de Yönetim Kurulu Üyesi olarak Near East Bank bünyesine katılan Tokat, Ocak 2023 itibari ile Yönetim Kurulu Başkan Yardımcılığı görevine atanmıştır

Enver Haskasap:

2007 yılında Yakın Doğu Üniversitesi İktisadi ve İdari Bilimler Fakültesi İşletme Bölümü’nden mezun olan Haskasap, İşletme Bölümü Yüksek Lisans eğitimini de 2014 yılında tamamlamıştır.

2009 yılında Near East Bank Ltd. bünyesine katılmıştır. Tüm bölümlerde sekiz ay boyunca eğitimini tamamlayıp 2011 yılında Near East Bank Kredilerden Sorumlu Kıdemli Müdür olarak görev almıştır.

2013 yılında Pazarlama-Bilgi Teknolojileri ve Destek Hizmetler Birimlerinden Sorumlu Grup Müdürü olmuştur. 2016 yılında Near East Bank Pazarlama, Bilgi Teknolojileri, Operasyon, İnsan Kaynakları ve Destek Hizmetleri’nden sorumlu Genel Müdür Yardımcısı olarak görev alan Haskasap Temmuz 2021 tarihinde Near East Bank Ltd. Yönetim Kurulu Başkanı olarak atanmıştır.

2013 yılında, Girne Üniversitesi Mütevelli Heyeti Kurucu Üyesi olarak Üniversite kuruluşunda yer almış ve halen buradaki görevine devam etmektedir.

1983 Girne doğumlu olan Haskasap, evli ve dört çocuk babasıdır.

Hasan Özbek: Genel Müdür

Lisans eğitimini 1984-1988 yılları arasında Uludağ Üniversitesi Mühendislik Fakültesi Elektrik Elektronik & İletişim Mühendisliği bölümünde tamamlamış olan Hasan Özbek, Şubat 2005 – Ekim 2018 yılları arasında Atom Kablo San. Ve Tic. A.S. bünyesinde Kalite Müdürü olarak görev almıştır.

Ekim 2018 yılından itibaren Near East University Ltd. iştiraklerinden biri olan Cyprocable Ltd. bünyesinde Genel Müdür olarak çalışmalarını sürdürmektedir.

1967 Marmaris doğumlu olan Özbek, evli ve bir çocuk babasıdır.

Çiner Özerdem:

2002 yılında Doğu Akdeniz Üniversitesi Bilgisayar ve Bilgi Teknolojileri bölümünden mezun olduktan sonra Mart 2005 – Ocak 2006 yılları arasında Meditrade Ltd. bünyesinde Pazar Asistanı olarak görev almıştır. Ocak 2006 – Ekim 2014 yılları arasında New Island Education Ltd. bünyesinde Kampüs Müdür Yardımcısı olarak görev aldıktan sonra Ekim 2014 yılında Near East University Ltd. bünyesinde Satın Alma Müdürü olarak görev almaya başlamıştır.

Aralık 2014 ile Mart 2018 yılları arasında Near East University Ltd. iştiraklerinden Cyprocable Ltd. bünyesinde Satın Alma Müdürü olarak görev almıştır. Nisan 2018'den itibaren farklı bir Near East University Ltd. iştiraki olan Plastube Ltd. bünyesinde Satın Alma Müdürü olarak çalışmalarını sürdürmektedir.

1979 Lefkoşa doğumlu olan Özerdem, evli ve bir çocuk babasıdır.

CYPROCABLE LTD.
Kahramanlar Caddesi No:26
Minareliky-Lefkoşa/K.T.C
Tel: 0 992 233 55 79
V.S. 26355

GRUP HAKKINDA BİLGİLER

İhraççının dahil olduğu grup hakkında özet bilgi, grup şirketlerinin faaliyet konuları

Yakın Doğu Grubu, eğitim, finans, sağlık, sanayi, turizm ve teknoloji alanlarında hizmet vermektedir. Yaklaşık 7 bin kişiye istihdam sağlamaktadır. Yakın Doğu Üniversitesi ve kardeş kurum Girne Üniversitesi'nde 138 ülkeden toplam 35 binden fazla öğrenci eğitim görmektedir. Uluslararası yükseköğretim derecelendirme kuruluşu AD Scientific Index'in yayımladığı "Dünyanın En İyi Üniversiteleri 2022" listesinde K.K.T.C.'nin en iyi üniversitesi seçilen Yakın Doğu Üniversitesi, Türkiye' de 3. Avrupa da 230, Dünya'da 552. sırada yer almıştır.

Oluşum'un, her biri kreşten liseye hizmet veren 3 kolejinde ise (Girne-Lefkoşa-Gazimağusa) yaklaşık 5 bin öğrenci eğitim almaktadır.

Oluşumun öncelikli faaliyet alanlarından biri ise sağlık olup, üç tam teşekküllü tıp fakültesi hastanesi (Girne-Lefkoşa-Gazimağusa), iki diş hastanesi, üç dispanseri ve bir hayvan hastanesi ile sağlık alanında Kuzey Kıbrıs'ın tamamına yayılan bir ağa sahiptir.

Turizm sektöründe ise butik otelleri Dorona Hotel, Mimoza Hotel, Oasis Hotel ve Park Palace Hotel, Park Palace Rezidans ve Dorona Rezidans ile faaliyet gösteriyor.

Yaklaşık 45 yıldır faaliyet gösteren Yakın Doğu Grubu sanayi alanında kablo, plastik, metal, mobilya, matbaa, parke taşı üretimi, akaryakıt dağıtımı gibi alanlarda da hizmet vermektedir.

Yakın Doğu Grubu, kuruculuğunu yaptığı Kıbrıs Modern Sanat Müzesi, Kıbrıs Araba Müzesi, Kıbrıs Herbaryum ve Doğa Tarihi Müzesi, Surlarıçi Şehir Müzesi ve GÜNSEL Sanat Müzesi'nde yer alan 100 binin üzerindeki sanat eseri ve materyalle Akdeniz'in en önemli kültür sanat merkezlerinden birinin oluşumuna da öncülük etmektedir.

CYPROCABLE LTD.
Kahramanlar Caddesi No:26
Minaleköy-Lefkoşa/KKTC
T.C. 233 55 79
F. 08355

Şirketin Ticaret Ünvanı	Near East University Ltd.
Kurulduğu Ülke	K.K.T.C
Kuruluş Tarihi	1988
Merkez Adresi	Yakınođu Bulvarı Dikmen Yolu P.K.670 Lefkoşa
Web Adresi	www.neu.edu.tr
Fiili Faliyet Konusu	Yakın Dođu Üniversitesi, uluslararası kimlikte etkinlik gösteren bir yükseköğretim kurumudur. Tam teşekküllü bir tıp fakültesini, tıp fakültesi hastanesini, diş hastanesini, hayvan hastanesini de bünyesinde bulunduran Yakın Dođu Üniversitesi, yükseköğretimin yanı sıra, kreş, okul öncesi, ilkokul ve kolej eğitimi de vermektedir.

Şirketin Ticaret Ünvanı	Dr Suat Günsel Ltd.
Kurulduğu Ülke	K.K.T.C
Kuruluş Tarihi	
Merkez Adresi	11. Selim Caddesi Köşklüçiftlik Lefkoşa
Web Adresi	-
Fiili Faliyet Konusu	Doğrudan ticaret, üretim yapmayıp diđer oluşum firmalarına yatırımda bulunan bir çatı şirket konumundadır.

CYPRUS CABLE LTD.
Kahramanlar Caddesi No:26
Mınarlıköy-Lefkoşa/KKTC
Tel: 0 92 233 55 79
2355

Şirketin Ticaret Ünvanı	Yakın Doğu Akaryakıt Ltd.
Kurulduğu Ülke	K.K.T.C
Kuruluş Tarihi	
Merkez Adresi	Yakın Doğu Bulvarı Dikmen Yolu Lefkoşa
Web Adresi	www.yakindoguakaryakit.com
Fiili Faliyet Konusu	Akaryakıt dağıtım sektöründe faaliyet göstermektedir.

Şirketin Ticaret Ünvanı	Plastube Ltd.
Kurulduğu Ülke	K.K.T.C
Kuruluş Tarihi	1975/1998
Merkez Adresi	Büyük Sanayi Bölgesi, Doğu Akdeniz Üniversitesi Kampüsü, Gazimağusa
Web Adresi	https://plastubeltd.com/
Fiili Faliyet Konusu	Plastube Ltd., alt yapı grubu, boru sistemleri, sulama boruları ve parke imalatı beraberinde inşaat sektöründe de faaliyet göstermektedir.

Şirketin Ticaret Ünvanı	Tek-dök San Ltd.
Kurulduğu Ülke	K.K.T.C
Kuruluş Tarihi	1990
Merkez Adresi	Haspolat Sanayi Bölgesi 2. Cadde, Lefkoşa
Web Adresi	https://ikasmobilya.com/
Fiili Faliyet Konusu	İkas Mobilya&Aluminyum, mobilya imalatı ve aluminyum doğrama alanında faaliyet göstermektedir.

Şirketin Ticaret Ünvanı	Yakın Doğu Turizm ve Seyahat Ltd.
Kurulduğu Ülke	K.K.T.C
Kuruluş Tarihi	1996
Merkez Adresi	Osman Örek Caddesi, Kat:3, Oda 308, Ortaköy, Lefkoşa
Web Adresi	https://www.dorantourism.com/
Fiili Faliyet Konusu	Turizm acenteliği ve otelcilik alanında faaliyet göstermektedir.

Şirketin Ticaret Ünvanı	Dr Suat Günsel Kyrenia Uni Ltd.
Kurulduğu Ülke	K.K.T.C
Kuruluş Tarihi	2013
Merkez Adresi	Kemal Pars Sokak No:1, Girne
Web Adresi	https://kyrenia.edu.tr/
Fiili Faliyet Konusu	Dr Suat Günsel Girne Üniversitesi, uluslararası kimlikte etkinlik gösteren bir yükseköğretim kurumudur. Tam teşekküllü bir tıpfakültesini, tıp fakültesi hastanesini, diş hastanesini de bünyesinde bulunduran Dr Suat Günsel Girne Üniversitesi, yükseköğretimin yanı sıra, kreş, okulöncesi, ilkokul ve kolej eğitimi de vermektedir.

Şirketin Ticaret Ünvanı	Near East Investment Ltd.
Kurulduğu Ülke	K.K.T.C
Kuruluş Tarihi	1996
Merkez Adresi	Ziya Rızkı Caddesi Der- Mer Apt. Zemin Kat Dükkan No :2 Girne
Web Adresi	https://www.neareastinvestment.com/
Fiili Faliyet Konusu	Yerli ve yabancı, bireysel ve kurumsal yatırımcılara gayrimenkul, motorlu araçlar vb. yatırımları için çeşitli alternatifler sunmanın yanı sıra geleneksel ticaret aracılığı; yatırım danışmanlığı alanlarında da faaliyet göstermektedir.

Şirketin Ticaret Ünvanı	Happy Ways Ltd.
Kurulduğu Ülke	K.K.T.C
Kuruluş Tarihi	2016
Merkez Adresi	25 Osman Örek Caddesi Kat:3
Web Adresi	https://www.happywayscar.com/
Fiili Faliyet Konusu	Araç kiralama sektöründe faaliyet göstermektedir.

Şirketin Ticaret Ünvanı	Near East Sigorta Ltd.
Kurulduğu Ülke	K.K.T.C
Kuruluş Tarihi	2019
Merkez Adresi	25 Osman Örek Caddesi Kat:3
Web Adresi	https://www.neareastsigorta.com/
Fiili Faliyet Konusu	Sigortacılık sektöründe faaliyet göstermektedir.

Şirketin Ticaret Ünvanı	Near East Hayat Ltd.
Kurulduğu Ülke	K.K.T.C
Kuruluş Tarihi	2018
Merkez Adresi	25 Osman Örek Caddesi Kat:3
Web Adresi	https://www.neareasthayat.com/
Fiili Faliyet Konusu	Hayat ve sağlık sigortacılığı sektöründe faaliyet göstermektedir.

Şirketin Ticaret Ünvanı	İkas Pharma Ltd.
Kurulduğu Ülke	K.K.T.C
Kuruluş Tarihi	2019
Merkez Adresi	Organize Sanayi Bölgesi, 21. Sok. No:11, Lefkoşa
Web Adresi	https://ikaspharma.net/
Fiili Faliyet Konusu	Ecza depoculuğu alanında faaliyet göstermektedir.

Şirketin Ticaret Ünvanı	Near East Technology Ltd.
Kurulduğu Ülke	K.K.T.C
Kuruluş Tarihi	
Merkez Adresi	25 Osman Örek Caddesi, Lefkoşa
Web Adresi	https://neareasttechnology.com/
Fiili Faliyet Konusu	Web tasarım, yazılım, donanım, internet, lisanslama, profesyonel danışmanlık, dijital dönüşüm, atm vb teknolojik hizmetler alanında faaliyet göstermektedir.

İhraçcının grup içerisindeki diğer bir şirketin ya da şirketlerin faaliyetlerinden önemli ölçüde etkilenmesi durumunda bu husus hakkında bilgi:

Şirket, Grup içindeki diğer şirketlerin bağımlısı durumda değildir.

GARANTÖRE İLİŞKİN BİLGİLER VE GARANTİ HÜKÜMLERİ

Yoktur.

İNCELEMeye AÇIK BELGELER

İzahnamede yer alan bilgilerin dayanağını oluşturan her türlü rapor ya da belge ile değerlendirme ve görüşler

Ortaklığın son 3 yıl itibariyle finansal tabloları.

EKLER

1) 31.12.2021, 31.12.2022 ve 31.12.2023 tarihli finansal tablolar

CYPROCABLE LTD.
Kahramanlar Caddesi No:26
Minareliçay-Leiköya, KKTC
Tel: +90533 55 79
Vergi No: 06355



CYRCABLE LTD.
Kantor Pusat / KANTOR
Jl. ...
Telp. 3 33 55 580

CYRCABLE LTD.
Kantor Pusat / KANTOR
Jl. ...
Telp. 3 33 55 580

CYRCABLE LTD.
Kantor Pusat / KANTOR
Jl. ...
Telp. 3 33 55 580

ASLI GIBDIR
08/09/2011
G. V. D. M.L. (9)

NO	Uraian	Saldo	Debit	Kredit	Saldo
1	Saldo Awal	0,00			0,00
2	Saldo Akhir	0,00			0,00
3	Saldo Awal	0,00			0,00
4	Saldo Akhir	0,00			0,00
5	Saldo Awal	0,00			0,00
6	Saldo Akhir	0,00			0,00
7	Saldo Awal	0,00			0,00
8	Saldo Akhir	0,00			0,00
9	Saldo Awal	0,00			0,00
10	Saldo Akhir	0,00			0,00
11	Saldo Awal	0,00			0,00
12	Saldo Akhir	0,00			0,00
13	Saldo Awal	0,00			0,00
14	Saldo Akhir	0,00			0,00
15	Saldo Awal	0,00			0,00
16	Saldo Akhir	0,00			0,00
17	Saldo Awal	0,00			0,00
18	Saldo Akhir	0,00			0,00
19	Saldo Awal	0,00			0,00
20	Saldo Akhir	0,00			0,00
21	Saldo Awal	0,00			0,00
22	Saldo Akhir	0,00			0,00
23	Saldo Awal	0,00			0,00
24	Saldo Akhir	0,00			0,00
25	Saldo Awal	0,00			0,00
26	Saldo Akhir	0,00			0,00
27	Saldo Awal	0,00			0,00
28	Saldo Akhir	0,00			0,00
29	Saldo Awal	0,00			0,00
30	Saldo Akhir	0,00			0,00
31	Saldo Awal	0,00			0,00
32	Saldo Akhir	0,00			0,00
33	Saldo Awal	0,00			0,00
34	Saldo Akhir	0,00			0,00
35	Saldo Awal	0,00			0,00
36	Saldo Akhir	0,00			0,00
37	Saldo Awal	0,00			0,00
38	Saldo Akhir	0,00			0,00
39	Saldo Awal	0,00			0,00
40	Saldo Akhir	0,00			0,00
41	Saldo Awal	0,00			0,00
42	Saldo Akhir	0,00			0,00
43	Saldo Awal	0,00			0,00
44	Saldo Akhir	0,00			0,00
45	Saldo Awal	0,00			0,00
46	Saldo Akhir	0,00			0,00
47	Saldo Awal	0,00			0,00
48	Saldo Akhir	0,00			0,00
49	Saldo Awal	0,00			0,00
50	Saldo Akhir	0,00			0,00
51	Saldo Awal	0,00			0,00
52	Saldo Akhir	0,00			0,00
53	Saldo Awal	0,00			0,00
54	Saldo Akhir	0,00			0,00
55	Saldo Awal	0,00			0,00
56	Saldo Akhir	0,00			0,00
57	Saldo Awal	0,00			0,00
58	Saldo Akhir	0,00			0,00
59	Saldo Awal	0,00			0,00
60	Saldo Akhir	0,00			0,00
61	Saldo Awal	0,00			0,00
62	Saldo Akhir	0,00			0,00
63	Saldo Awal	0,00			0,00
64	Saldo Akhir	0,00			0,00
65	Saldo Awal	0,00			0,00
66	Saldo Akhir	0,00			0,00
67	Saldo Awal	0,00			0,00
68	Saldo Akhir	0,00			0,00
69	Saldo Awal	0,00			0,00
70	Saldo Akhir	0,00			0,00
71	Saldo Awal	0,00			0,00
72	Saldo Akhir	0,00			0,00
73	Saldo Awal	0,00			0,00
74	Saldo Akhir	0,00			0,00
75	Saldo Awal	0,00			0,00
76	Saldo Akhir	0,00			0,00
77	Saldo Awal	0,00			0,00
78	Saldo Akhir	0,00			0,00
79	Saldo Awal	0,00			0,00
80	Saldo Akhir	0,00			0,00
81	Saldo Awal	0,00			0,00
82	Saldo Akhir	0,00			0,00
83	Saldo Awal	0,00			0,00
84	Saldo Akhir	0,00			0,00
85	Saldo Awal	0,00			0,00
86	Saldo Akhir	0,00			0,00
87	Saldo Awal	0,00			0,00
88	Saldo Akhir	0,00			0,00
89	Saldo Awal	0,00			0,00
90	Saldo Akhir	0,00			0,00
91	Saldo Awal	0,00			0,00
92	Saldo Akhir	0,00			0,00
93	Saldo Awal	0,00			0,00
94	Saldo Akhir	0,00			0,00
95	Saldo Awal	0,00			0,00
96	Saldo Akhir	0,00			0,00
97	Saldo Awal	0,00			0,00
98	Saldo Akhir	0,00			0,00
99	Saldo Awal	0,00			0,00
100	Saldo Akhir	0,00			0,00

CYPROCABLE LTD

31 ARALIK 2023 TARİHLİ GELİR GİDER TABLOSU

TÜRK LİRASI		Dünya Dönem		Geçmiş Dönem	
		31 Aralık 2023	31 Aralık 2022	31 Aralık 2023	31 Aralık 2022
A-	Diğer Satışlar	64.694.731,00	68.971.335,57	148.795.548,08	6.740.694,25
	1- Kur-ve Satışlar				149.507,79
	2- Kur-ve Satışlar				6.591.186,46
	3- Diğer Gelirler	221.883,41	2.870.194,54	148.795.548,08	149.507,79
B-	Satış İndirimleri (-)	2.870.194,54	2.865.923,73	11.850.672,10	148.795,54
	1- Satış İndirimleri (-)				148.795,54
	2- Satış İndirimleri (-)				11.701.876,56
	3- Satış İndirimleri (-)				148.795,54
C-	Satış İstisnaları (-)	47.208.030,03	47.199.848,92	112.192.565,84	112.192.565,84
	1- Satış İstisnaları (-)				112.192.565,84
	2- Satış İstisnaları (-)				112.192.565,84
	3- Satış İstisnaları (-)				112.192.565,84
D-	Faaliyet Gelirleri (-)	4.506.208,01	4.506.208,01	10.655.704,01	10.655.704,01
	1- Ar-ve Gelirler (-)				10.655.704,01
	2- Ar-ve Gelirler (-)				10.655.704,01
	3- Ar-ve Gelirler (-)				10.655.704,01
E-	Diğer Faaliyetlerden Diğer Gelir ve Karlar	6.405.647,95	6.405.647,95	34.044.744,40	34.044.744,40
	1- İştiraklerden Temiz Gelirler				34.044.744,40
	2- Başlıca Ortaklıklardan Temiz Gelirler				34.044.744,40
	3- Faiz Gelirleri				34.044.744,40
	4- Komisyon Gelirleri				34.044.744,40
	5- Komisyon Gelirleri				34.044.744,40
	6- Komisyon Gelirleri				34.044.744,40
	7- Komisyon Gelirleri				34.044.744,40
	8- Komisyon Gelirleri				34.044.744,40
	9- Komisyon Gelirleri				34.044.744,40
F-	Diğer Faaliyetlerden Diğer Gelir ve Karlar	4.482.455,45	4.482.455,45	31.430.193,36	31.430.193,36
	1- Komisyon Gelirleri (-)				31.430.193,36
	2- Komisyon Gelirleri (-)				31.430.193,36
	3- Komisyon Gelirleri (-)				31.430.193,36
	4- Komisyon Gelirleri (-)				31.430.193,36
	5- Komisyon Gelirleri (-)				31.430.193,36
	6- Komisyon Gelirleri (-)				31.430.193,36
	7- Komisyon Gelirleri (-)				31.430.193,36
	8- Komisyon Gelirleri (-)				31.430.193,36
	9- Komisyon Gelirleri (-)				31.430.193,36
G-	Finansman Gelirleri (-)	0,00	0,00	0,00	0,00
	1- Kira Gelirleri				0,00
	2- Kira Gelirleri				0,00
	3- Kira Gelirleri				0,00
	4- Kira Gelirleri				0,00
	5- Kira Gelirleri				0,00
	6- Kira Gelirleri				0,00
	7- Kira Gelirleri				0,00
	8- Kira Gelirleri				0,00
	9- Kira Gelirleri				0,00
H-	Diğer Dönem Gelir ve Karlar	0,00	0,00	0,00	0,00
	1- Diğer Dönem Gelir ve Karlar				0,00
	2- Diğer Dönem Gelir ve Karlar				0,00
	3- Diğer Dönem Gelir ve Karlar				0,00
	4- Diğer Dönem Gelir ve Karlar				0,00
	5- Diğer Dönem Gelir ve Karlar				0,00
	6- Diğer Dönem Gelir ve Karlar				0,00
	7- Diğer Dönem Gelir ve Karlar				0,00
	8- Diğer Dönem Gelir ve Karlar				0,00
	9- Diğer Dönem Gelir ve Karlar				0,00
I-	Diğer Dönem Gelir ve Karları (-)	79.504,79	79.504,79	397.238,79	397.238,79
	1- Çalışmayan Kısmi Gelir ve Zarfat (-)				397.238,79
	2- Çalışmayan Kısmi Gelir ve Zarfat (-)				397.238,79
	3- Çalışmayan Kısmi Gelir ve Zarfat (-)				397.238,79
	4- Çalışmayan Kısmi Gelir ve Zarfat (-)				397.238,79
	5- Çalışmayan Kısmi Gelir ve Zarfat (-)				397.238,79
	6- Çalışmayan Kısmi Gelir ve Zarfat (-)				397.238,79
	7- Çalışmayan Kısmi Gelir ve Zarfat (-)				397.238,79
	8- Çalışmayan Kısmi Gelir ve Zarfat (-)				397.238,79
	9- Çalışmayan Kısmi Gelir ve Zarfat (-)				397.238,79
J-	Özellik Değerleme Gelir ve Zarfat (-)	0,00	0,00	0,00	0,00
	1- Özellik Değerleme Gelir ve Zarfat (-)				0,00
	2- Özellik Değerleme Gelir ve Zarfat (-)				0,00
	3- Özellik Değerleme Gelir ve Zarfat (-)				0,00
	4- Özellik Değerleme Gelir ve Zarfat (-)				0,00
	5- Özellik Değerleme Gelir ve Zarfat (-)				0,00
	6- Özellik Değerleme Gelir ve Zarfat (-)				0,00
	7- Özellik Değerleme Gelir ve Zarfat (-)				0,00
	8- Özellik Değerleme Gelir ve Zarfat (-)				0,00
	9- Özellik Değerleme Gelir ve Zarfat (-)				0,00
K-	Dönem Kar Vergisi ve Diğer Yasaî Yükümlülükler (Kıymetli) (-)	11.164.306,16	11.164.306,16	7.558.841,98	7.558.841,98
	1- Dönem Kar Vergisi ve Diğer Yasaî Yükümlülükler (Kıymetli) (-)				7.558.841,98
	2- Dönem Kar Vergisi ve Diğer Yasaî Yükümlülükler (Kıymetli) (-)				7.558.841,98
	3- Dönem Kar Vergisi ve Diğer Yasaî Yükümlülükler (Kıymetli) (-)				7.558.841,98
	4- Dönem Kar Vergisi ve Diğer Yasaî Yükümlülükler (Kıymetli) (-)				7.558.841,98
	5- Dönem Kar Vergisi ve Diğer Yasaî Yükümlülükler (Kıymetli) (-)				7.558.841,98
	6- Dönem Kar Vergisi ve Diğer Yasaî Yükümlülükler (Kıymetli) (-)				7.558.841,98
	7- Dönem Kar Vergisi ve Diğer Yasaî Yükümlülükler (Kıymetli) (-)				7.558.841,98
	8- Dönem Kar Vergisi ve Diğer Yasaî Yükümlülükler (Kıymetli) (-)				7.558.841,98
	9- Dönem Kar Vergisi ve Diğer Yasaî Yükümlülükler (Kıymetli) (-)				7.558.841,98
DÖNEM NET KAR VE ZARARI		10.437.886,48	10.437.886,48	7.558.841,98	7.558.841,98

Mali Tablonun ayrıntıları için parçaları ve dipnotları bakınız.